

Sommaire juin 2022

Le mot du Président 1

Vie institutionnelle 2/3

- PLUi : état de la procédure
- Le budget de la CCPS
- Rentrée 2022 : les modes d'accueil pour vos enfants
- Téléchargez Intramuros pour mieux vous informer

Santé 3/4

- Le Saintois, un territoire solidaire
- Bouger plus pour vivre mieux !

Économie 4

- Le carrefour des entreprises : 1^{re} édition

Cadre de vie 5/6

- Nouveau service gratuit sur le territoire !
- Découverte de l'EpiCURIE, lieu de rencontre & d'échange

Environnement 7/8/9

- 16 erreurs de tri à éviter
- L'ambassadeur du tri à votre écoute
- Les centrales villageoises du Saintois
- Les enfants à la découverte de nos rivières
- Concours photos

Territoire & terroir 10

- Saveurs paysannes & bienvenue à la ferme : 2 associations au service des producteurs & agriculteurs

Vie Associative & culturelle 11/12

- Une nouvelle animatrice pour développer les animations à destination des jeunes du territoire
- TEM : un lieu magique et créatif, accessible à tous
- Entretien avec L'association Être Eco Lié

Tourisme 13/14/15

- Panorama des lieux de restauration et d'hébergement du territoire
- Restaurant Le relais de la Colline
- La Ferme équestre du Ménéil Saint-Michel

Brèves / contact 16

- Agenda des manifestations

ÉDITO

LE MOT DU PRÉSIDENT

CETTE LETTRE S'INSCRIT DANS UNE SÉQUENCE, UN MOMENT TRÈS PARTICULIER. OUTRE LES ÉLECTIONS DE CE PREMIER SEMESTRE, CE DÉBUT D'ANNÉE EST MARQUÉ PAR LE RETOUR DE LA GUERRE EN EUROPE.

Je veux ici saluer la générosité des habitants du Saintois qui se sont mobilisés en masse pour apporter tout leur soutien aux ukrainiens. Que ce soit par les objets collectés au siège de la communauté de communes ou sur le site de Sion comme par le bénévolat ou l'accueil réservé aux réfugiés, notre territoire a répondu présent. Collectivement, cela nous honore et honore le Saintois ; nous pouvons en être fiers. Difficile d'écrire après une telle information mais sachez que les services de la communauté de communes sont mobilisés pour répondre au mieux à vos demandes et attentes. J'en veux pour preuve la mise en œuvre de ce nouvel outil d'information permettant de mieux

communiquer avec vous. En plus des outils traditionnels que sont la page internet de la CCPS ou cette lettre, nous souhaitons vous tenir informés rapidement des actualités et événements du territoire. Même s'il est difficile de concilier toutes les exigences à 55 communes, l'application Intramuros permettra, en lien avec les Maires, de vous tenir informés en temps réel sans abandonner le lien physique et papier. Par ailleurs, nous souhaitons nous rapprocher de vous avec l'arrivée de Madame BAILLY Elodie qui a pour rôle de coordonner et animer notre dynamique réseau d'associations constitué de 250 structures. Après un diagnostic et des rencontres sur le terrain, elle accompagne les porteurs de projets et bénévoles dans leurs objectifs. Mais encore, la mise en place de notre premier événement dédié à l'activité économique. Ce premier forum, voulu au sein d'une entreprise du territoire, est un



moment qui se veut convivial pour faire en sorte que nos entreprises se connaissent, partagent des valeurs ou des difficultés et que la structure publique trouve la meilleure façon d'y répondre pour faire rayonner notre expertise et nos qualités sur le Saintois et bien au-delà. Enfin, avec la période estivale qui arrive, pour vos travaux ou vos moments de loisirs, pensez à nos artisans, producteurs locaux et rendez-vous sur les marchés, dans nos restaurants pour faire vivre notre territoire. Avec l'ensemble des conseillers communautaires, je vous souhaite un bel été.

Saintoisement,
Jérôme KLEIN



Balles de foin, au pied de la Colline de Sion

L'ÉLABORATION DU PLUI SE POURSUIT

LA COMMUNAUTÉ DE COMMUNES DU PAYS DU SAINTOIS POURSUIT L'ÉLABORATION DE SON PLAN LOCAL D'URBANISME INTERCOMMUNAL (PLUI). CE DOCUMENT EST DESTINÉ À DÉFINIR UNE STRATÉGIE ET DES OBJECTIFS DE DÉVELOPPEMENT DANS LES 55 COMMUNES DU PAYS DU SAINTOIS POUR LES DIX PROCHAINES ANNÉES.

Après avoir élaboré un projet de zonage durant toute l'année 2021, les élus des communes du Pays du Saintois ont commencé à travailler sur les réglementations qui s'appliqueront dans chacune des futures zones du document d'urbanisme lors d'une réunion le 31 mars dernier. Il s'agit au travers de ce nouveau zonage de penser au développement du territoire d'un

point de vue global : où sera-t-il possible de construire ? Quels seront les espaces naturels et les zones agricoles à préserver ? Où vont pouvoir s'installer les services et les activités économiques ?

Tout ce travail s'inscrit dans un contexte particulier puisque ce projet devra intégrer de nouvelles contraintes réglementaires fortes en matière de réduction de l'artificialisation des sols. En effet, la récente loi Climat et Résilience ajoute désormais un nouvel objectif de « zéro artificialisation nette » (ZAN) en 2050, objectif se traduisant par la réduction de moitié du rythme de l'artificialisation des sols d'ici 2030 par rapport à la période 2011-2021 puis un arrêt total de cette dernière en 2050.

VOUS RECHERCHEZ UN MODE D'ACCUEIL ?

LE RELAIS PETITE ENFANCE DE LA COMMUNAUTÉ DE COMMUNES DU PAYS DU SAINTOIS REÇOIT LES FUTURS PARENTS ET LES PARENTS EN RECHERCHE D'UN MODE D'ACCUEIL COLLECTIF OU INDIVIDUEL.

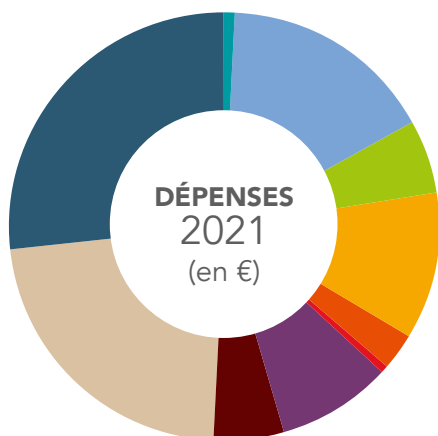
L'animatrice vous informe sur les possibilités d'accueil disponibles sur le territoire jusqu'aux 6 ans de l'enfant et vous accompagne dans vos démarches de recherches. Les parents souhaitant un accueil chez une assistante maternelle peuvent y trouver une information de 1^{er} niveau concernant le contrat de travail et leur rôle de parent-employeur.

Permanences :
lundi 13h à 17h, mardi 13h à 18h
mercredi 8h à 12h, vendredi 13h à 17h.

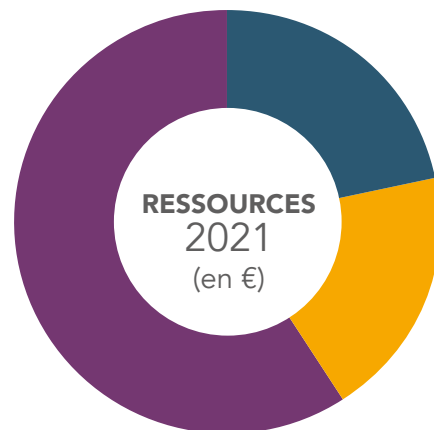
Relais Petite Enfance du Saintois
72 rue des Frères Tourtel
54116 Tantonville - 03 83 28 08 77
relaispetiteenfance@ccpaysdusaintois.fr

Info

LE BUDGET DE LA CCPS



Administration Générale communication, domaine & patrimoine	748 500
Politique de l'Habitat : OPAH	23 940
Petite enfance, Relais Petite Enfance (RPE) politique jeunesse, vie associative, sportive et culturelle	453 937
Emploi /Insertion	159 038
GEMAPI : étude et travaux	313 533
Déneigement	77 311
Fourrière animale	14 200
PLUI, Urbanisme & aménagement du terroir	238 671
Très Haut Débit, THD	148 300
Projet d'optimisation du siège de la CCPS	630 600



Dotations	388 216
Subventions	343 814
Fiscalité	1 050 314

LA COMMUNAUTÉ DE COMMUNES DISPOSE DE 2 BUDGETS : LE BUDGET PRINCIPAL QUI RETRACE L'ACTIVITÉ GÉNÉRALE ET LE BUDGET ANNEXE QUI RETRACE LES DÉPENSES ET LES RECETTES CONCERNANT LA GESTION DES ORDURES MÉNAGÈRES. D'ICI QUELQUES ANNÉES, AU PLUS TARD EN 2026, ELLE DISPOSERA ÉGALEMENT DE DEUX BUDGETS ANNEXES SUPPLÉMENTAIRES PAR LE TRANSFERT DES COMPÉTENCES EAU ET ASSAINISSEMENT

Ces budgets sont des documents de gestion mais également de contrôle. Ils estiment les dépenses et recettes de l'année et ils sont soumis au contrôle et à l'autorisation du conseil communautaire comme du trésor public.

Pour l'année 2022, concernant le budget principal, le montant des dépenses votées s'élève à 4 790 000 €, qui financent, outre l'administration générale et la communication, le PLUI, le déneigement, la petite enfance, le soutien aux associations, des actions ponctuelles et les investissements. Les recettes ont été estimées à 5 003 500 €.

Depuis 2017, la communauté de communes s'est vu transférer de nombreuses compétences : Le Plan Local d'Urbanisme (PLUI) ; le développement économique, les zones d'activité économique et la promotion du tourisme ; la gestion des milieux aquatiques (GEMAPI) ; et en 2021

la compétence organisation de la mobilité, ces différentes compétences induisent une montée en charges des dépenses. À contrario, les recettes de l'intercommunalité, notamment les dotations et le fonds de péréquation des ressources intercommunales et communales (FPIC) ont fortement diminué.

Aussi, afin de mener à bien l'exercice de ces compétences et d'équilibrer le budget, le conseil communautaire du 14 avril 2022 a validé un effort fiscal plus conséquent sur les 3 taxes actuelles à savoir la taxe foncière bâti et non bâti ainsi que la CFE. Ces taxes n'avaient pas fait l'objet d'une augmentation depuis 2013.



VOUS AIMERIEZ DEVENIR ASSISTANTE MATERNELLE... MAIS VOUS NE SAVEZ PAS PAR OÙ COMMENCER

DES RÉUNIONS D'INFORMATION SUR LE MÉTIER D'ASSISTANTE MATERNELLE SONT ORGANISÉES PAR LA PMI DE MEURTHE-ET-MOSELLE SUR LE TERRITOIRE TERRES DE LORRAINE. ACCÈS LIBRE ET GRATUIT.

Les prochaines sessions d'information auront lieu à la Maison du Département Terres de Lorraine, à Ecrouves : jeudi 12 juillet, mardi

8 septembre et mardi 4 octobre. Pour y assister, vous devez retourner le bulletin d'inscription disponible :

- sur le site internet du Conseil Départemental de Meurthe-et-Moselle : www.meurthe-et-moselle.fr ;
- ou auprès du Relais Petite Enfance du Pays du Saintois.

Pour tout renseignement: 03 83 28 08 77 ou par mail à relaispetiteenfance@ccpaysdusaintois.fr

Info

SANTÉ

LE SAINTOIS : UN TERRITOIRE SOLIDAIRE

DEPUIS LE MOIS D'AVRIL, LE SAINTOIS EST UNE DES TERRES D'ACCUEIL DES FAMILLES RÉFUGIÉES D'UKRAINE.

Le site de la colline de Sion accueille en hébergement temporaire plusieurs dizaines de familles. Celles-ci ont été hébergées depuis son ouverture en avril et ce, avant de leur trouver des logements plus durables sur le département de la Meurthe et Moselle.

Des familles sont également hébergées dans des logements plus pérennes sur le Saintois. Nous tenons à remercier les particuliers comme les communes qui ont mis à disposition des logements communaux, des maisons de familles ainsi que des bailleurs sociaux.

Pour assurer la logistique, l'asso-

ciation Ars (Accueil et Réinsertion Sociale) a été mandatée par la Préfecture pour organiser le suivi des personnes accueillies, néanmoins, la réalité de leur capacité en ressources humaines ne leur permet malheureusement pas d'être présents en permanence sur le site de Sion.

C'est pourquoi, une jeune Ukrainienne réfugiée, Natalia, hébergée à Saint-Firmin, a été embauchée par l'Ars pour assurer l'accueil, la coordination et surtout l'interprétariat avec les familles. Nous avons cette chance que Natalia soit présente, ce qui permet un accueil digne pour ces familles en détresse, mais également de leur dispenser des cours de français afin de pouvoir répondre à leur demande d'être autonome et de pouvoir trouver un travail, un lo-

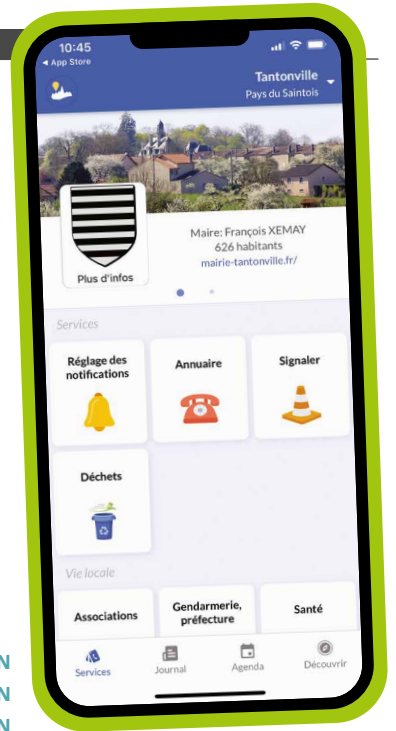
INFOS LOCALES

TOUTES LES INFORMATIONS LOCALES DANS VOTRE POCHE GRÂCE À L'APPLICATION MOBILE INTRAMUROS !

SOUHAITANT METTRE À DISPOSITION DES HABITANTS ET DES MAIRIES UN NOUVEL OUTIL DE COMMUNICATION PLUS PRATIQUE ET DIRECT, LA CCPS A ADHÉRÉ À INTRAMUROS, UNE APPLICATION DÉDIÉE À LA VIE QUOTIDIENNE DES HABITANTS.

L'application permet de suivre, au quotidien, l'actualité de votre bassin de vie et d'accéder à des informations pratiques : agenda, associations, commerces, mobilité, déchets, petite enfance, tourisme, manger local ...

Après avoir téléchargé gratui-



tement l'application sur votre smartphone (Android ou iOS), il vous suffit de renseigner votre commune de résidence pour avoir également accès aux informations de la communauté de communes.

Aucune inscription n'est nécessaire et IntraMuros ne collecte aucune donnée et reste conforme à la réglementation de protection des données.



Les enfants ukrainiens sur la Colline de Sion

gement et scolariser leurs enfants. Cependant, malgré l'indication de l'ARS, cet accueil nécessitant une forte mobilisation, nous avons pu nous appuyer sur les forces vives du territoire comme le personnel de la Cité des Paysages, les associations pour l'animation, les restaurateurs pour la composition des repas, les professionnels de santé pour le suivi médical, les bénévoles qui ont assuré 7 jours/7 le service des repas, la tenue du vestiaire qui a pu ouvrir grâce à votre générosité, etc...

Que toutes les personnes qui se sont mobilisées pour que ces familles ayant quitté leur pays en guerre et qui ont permis un accueil digne et respectueux soient ici remerciées et ce quel que soit leur niveau d'implication car seul on va plus vite mais ENSEMBLE nous allons plus loin.

Encore un grand MERCI à vous toutes et tous pour votre générosité et votre mobilisation exemplaire.



PRESCRI'
m@ouv

BOUGER PLUS POUR VIVRE MIEUX !

LA COMMUNAUTÉ DE COMMUNES DU PAYS DU SAINTOIS ET SES ASSOCIATIONS LABELLISÉES S'INSCRIVENT DANS LA DÉMARCHE SPORT SANTÉ PRESCRI'MOUV ET VOUS PROPOSENT DES ACTIVITÉS ADAPTÉES À TOUS !

Des éducateurs formés au sport santé vous accueillent en toute sécurité et convivialité. Le sport santé participe à votre bien-être au quotidien, vous aide à garder le moral et maintenir le lien social ! Prescri'Mouv est un dispositif régional visant à améliorer la santé et la condition physique de patients adultes atteints de maladies chroniques, grâce à la pratique d'une activité physique ou sportive, en toute sécurité, sur prescription médicale.

Ce dispositif s'adresse :

- aux personnes en situation d'obésité (avec un indice de masse corporelle -IMC- compris entre 30 et 40)
- aux personnes souffrants d'une affection de longue durée (diabète, cancer du sein, colorectal ou de la prostate, artérite des membres inférieurs, maladie coronaire stabilisée ou encore bronchopneumopathie chronique obstructive).

**Alors n'hésitez pas,
parlez-en à votre médecin !
ou composez
le 03 52 62 64 37**

LE CENTRE PSYCHOTHÉRAPIQUE DE NANCY (CPN) RECHERCHE DES ASSISTANTS FAMILIAUX

Les assistants familiaux thérapeutiques recrutés par le Centre Psychothérapique de Nancy (CPN) accueillent des enfants souffrant de troubles psychologiques, psychiatriques, de troubles de la relation, pour une durée de 2 ans, sur 3 jours maximum par semaine.

Ces enfants sont pris en charge par des pédopsychiatres du CPN. Ce dispositif, déclenché après accord de la famille naturelle, complète les soins. Son suivi est assuré par des infirmières, médecin... L'objectif est thérapeutique à savoir favoriser l'évolution psycho-affective de l'enfant. Les assistants familiaux doivent posséder un agrément d'assistant.e familial.e délivré par la PMI.

Les qualités requises : être de préférence en couple, domicilié à 30 minutes de Laxou, véhiculé mais surtout « être disponible, présenter de grandes qualités relationnelles, être à l'écoute de l'enfant, lui offrir un quotidien structuré ». Le CPN recherche des personnes souhaitant s'investir dans ce métier.

Contact : Mme SALVO : 03 83 92 51 26

ÉCONOMIE



Une cinquantaine d'acteurs ont répondu présent

1^{ER} CARREFOUR DES ENTREPRISES

DANS LA CONTINUITÉ DES ACTIONS ENVERS LES ENTREPRISES DU TERRITOIRE, LES DÉLÉGATIONS ÉCONOMIE ET EMPLOI & INSERTION ONT DÉCIDÉ D'UNIR LEURS ÉNERGIES EN ORGANISANT LE 1^{ER} CARREFOUR DES ENTREPRISES DESTINÉ À RENCONTRER LES CHEFS D'ENTREPRISES DU SAINTOIS AFIN D'ÉCHANGER SUR LEURS SITUATIONS, LEURS PRÉOCCUPATIONS ET L'ACCOMPAGNEMENT DONT ILS AURAIENT BESOIN DANS LA CRÉATION OU LE DÉVELOPPEMENT DE LEUR ENTREPRISE.

Une plateforme de service pourra être proposée afin de leur faciliter l'accès aux informations diverses et utiles.

En partenariat avec la nouvelle agence de développement économique Lorr'up, l'ADTL, le BNI du Saintois, l'association Paroles d'entreprises, la Maison de l'Emploi et la chambre des

métiers, cette rencontre ayant pour thème le recrutement et la fidélisation des salariés, s'est déroulée le vendredi 10 juin dernier au sein de l'entreprise Loisy, à Forcelles-Saint-Gorgon.

La prochaine édition aura lieu au début de l'année 2023. Le thème sera précisé après évaluation et consultation des entreprises.

CONSEILLER NUMERIQUE UN NOUVEAU SERVICE GRATUIT SUR LE PAYS DU SAINTOIS !

LE RELAIS FAMILLES DU SAINTOIS MET À DISPOSITION DES HABITANTS DU TERRITOIRE UN SOUTIEN NUMÉRIQUE AVEC DANIEL MERCY, CONSEILLER NUMÉRIQUE JOIGNABLE AU 06 41 09 28 76 OU AU 03 83 53 39 08. IL INTERVIENT SUR :

- Des ateliers individuels pour apprendre à devenir autonome : échanger avec mes proches (appels vidéos, messageries, réseaux sociaux...), prendre en main l'outil numérique (création d'une adresse mail, traitement de texte, nouveau smartphone, sécuriser mes données), recherches de la vie quotidienne (prendre rdv en ligne avec son médecin, rechercher des activités autour de chez moi, se servir d'applications...);
- Des ateliers individuels pour utiliser les opportunités du numérique : créer et utiliser les espaces personnels des services publics avec France Connect, réaliser sa déclaration en ligne CAF, réaliser des démarches auprès de services en ligne (timbre fiscal par exemple), réaliser et diffuser son CV ;
- Accompagner mon enfant : suivre la scolarité de mon enfant (logiciels de gestion de vie scolaire par exemple), découvrir les réseaux sociaux de mon enfant, déceler les fakes news... ;
- Des ateliers collectifs délocalisés : traitement de texte, Excel, écologie numérique... ;
- Ateliers parents-enfants : imprimante 3D, stage de création de court métrage, robotique...

Info

Votre conseiller numérique vous accueille au 3 rue de la libération à Vézelize, au Relais Familles du Saintois. Avec ou sans rendez-vous. Si vous rencontrez des difficultés pour vous déplacer, pensez à Mobilité Solidaire : 09 77 76 23 40. Exceptionnellement, un rendez-vous peut se réaliser au sein de la mairie de votre commune.

LE COLLECTIF « NOUS VIEILLIRONS ENSEMBLE DANS LE SAINTOIS »

- Le collectif est représenté par :**
- L'association Equipage
 - L'EHPAD Saint Charles de Vézelize, l'EHPAD Beau site d'Haroué et l'EHPAD La compassion de Saint Firmin, le foyer d'accueil spécialisé Equipage de Diarville et la résidence les 3 fontaines de Vézelize
 - Le service autonomie Terre de Lorraine du conseil départemental
 - La communauté de communes du pays du Saintois
- en développant des actions de prévention (lutte contre la fracture numérique, le soutien aidants, etc.)
- N° 3 : « Plateforme de services » en développant la mutualisation des ressources des établissements du territoire et son offre de services

Action à venir :

Atelier numérique : Une session N°3 est ouverte aux inscriptions. Type d'atelier : ordinateur débutant – ordinateur confirmé – smartphone. Tous les vendredis à partir du 9 septembre au 18 novembre. Salle de Vaudigny. Gratuit !

Ensemble, ils réfléchissent et agissent pour apporter des réponses aux besoins des personnes en perte d'autonomie, soit liée à l'âge ou à une situation de handicap et de leurs aidants.

Missions :

- N° 1 : « Observation des besoins » grâce à des enquêtes de proximité
- N° 2 : « L'animation territoriale »

Info

Maxim LEDOUX
chargé de mission
07 86 45 55 75
collectifsaintois
@gmail.com

L'EpiCURIE

NOUVEAU LIEU DE VIE À VRONCOURT

L'EPICURIE A OUVERT EN DÉCEMBRE DERNIER, NOUS AVONS RENCONTRÉ KARINE, LA GÉRANTE

Bonjour Karine, pouvez-vous nous en dire un peu plus sur vous et votre parcours jusqu'à la naissance de l'Epicurie ?

Notaire pendant 15 dans une étude nancéienne puis secrétaire générale de la Chambre des Notaires de Meurthe et Moselle, j'ai osé changer de vie après un violent burn-out en février 2019. Perfectionniste et dévouée à mon métier que j'aimais, je me suis pourtant oubliée jusqu'à l'épuisement. Après une longue période de réapprentissage moteurs et cognitifs, et accompagnée par de nombreux et merveilleux thérapeutes, j'ai retrouvé la femme que je suis, extrêmement sensible et bienveillante, épicurienne, comblée par les échanges authentiques. La nature qui m'entoure et dans laquelle je me suis reconstruite, m'a offert de partager de délicieux mo-

ments avec elle mais surtout avec des hommes et des femmes, agriculteurs, producteurs, créateurs, artistes, tous passionnés et animés par la beauté et l'énergie de cette colline qui est notre repère. Après cette prise de conscience que tout était là autour de moi, après cette renaissance per-



La cave, cours, stages, ateliers et événements privés y sont proposés

sonnelle et forte de ce retour à l'essentiel, une seule chose m'a alors portée : créer un lieu qui me ressemblait dans lequel je réunirai tout ce que j'aimais afin de le partager et relier les êtres, leurs savoirs et leurs talents. L'EpiCURIE a pris vie il y a quelques mois, grâce à la...

... confiance des acteurs locaux qui ont accepté de partager ce projet avec moi, tant pour m'accompagner dans la création, aménager les lieux, que régaler nos papilles, proposer leurs créations ou partager leur savoir-faire et connaissances. Depuis, chaque jour m'offre de belles rencontres.

Que peut-on faire lorsque l'on se rend à L'Epicurie ?

On peut s'arrêter pour juste découvrir les lieux et papoter un peu avec moi, faire une pause gourmande dans l'après-midi avec un bon café, un thé, une infusion ou un jus bio et une pâtisserie, ou manger une planche de charcuteries et fromages des fermes du Saintois à l'heure de l'apéro, et quelquefois aussi de la truite sauvage fumée. Les planches sont accompagnées d'une salade, d'huiles bio, de vinaigres aromatisés, de graines de chanvres décortiquées, de sel à l'ail des ours. Vous pourrez déguster vins, bières en bouteille et pression, whiskys et eaux de vie.

On peut aussi retrouver ces produits à la vente ainsi que des pâtes à tartiner, pesto, champignons séchés, confitures, sirops, vinaigres aromatisés, moutardes, huiles, muesli BIO, chocolats, guimauves, rochers, pralinés à l'ancienne, miels. On peut également venir pour s'offrir ou offrir des cosmétiques naturels et hydrolats, des créations textiles pour bébés et enfants, un bijou ou une bougie avec des pierres naturelles.

Le tout local et en circuit court, en bio ou naturel, produit ou créé par des femmes et des hommes passionnés et passionnants que je suis allée rencontrer dans leurs univers.

Pourquoi ce nom ?

C'est dans l'ancienne écurie du magnifique « Clos Saint Joseph » que je vous accueille pour partager ma sensibilité épicurienne.

Une sublime cave voûtée avec accès sur la rue offre un espace séparé à la partie café-boutique pour vous installer au frais dans de confortables fauteuils ou vous réunir autour d'une grande table. C'est là aussi que j'organise les cours, stages et ateliers.



Le café-boutique

L'EpiCURIE est le nom qui s'est évidemment imposé à moi lorsque j'ai imaginé mon nouvel univers de vie ancré au cœur de cette terre gourmande et riche.

Le logo de l'EpiCURIE réunit ce côté terrien avec la forme de la Colline de Sion, terre où je vis, et la forme de l'Etna en miroir, terre de mes racines. Les étoiles symboles de notre Colline traduisent aussi le côté magique de cette nouvelle vie que je m'offre.

L'EpiCURIE est un lieu de vie, de découverte, de partage, d'échange, pourquoi est-ce important pour vous ?

C'est juste l'essentiel pour moi. Un lieu qui réunit le beau, le bon et le bien-être. Permettre au plus grand nombre de découvrir les pépites de notre bel environnement, échanger ensemble sur nos parcours, et partager nos compétences, nos savoir-faire pour nous offrir du beau, du bon et du bien. Nous relier les uns aux autres.

Pouvez-vous nous parler de ce lieu plein d'énergie que vous avez choisi pour vous implanter, au beau milieu du Saintois ?

Le Colline de Sion m'a d'abord accueillie dans ses terres il y a 22 ans et j'y ai trouvé un merveilleux cadre de vie, et le calme nécessaire pour compenser le rythme quotidien d'une vie professionnelle citadine à 100 à l'heure. C'est elle qui m'a surtout accompagnée au quotidien durant ces 3 dernières années de reconstruction physique et cognitive : la force tellurique de la Colline, la beauté des paysages qui l'entourent, le calme des balades en forêt, les incroyables levers et couchers du soleil, les ciels étoilés, la nature qui s'offre à

nous chaque jour, les magnifiques rencontres avec les acteurs locaux liés à cette terre, et tout ce qu'elle nous offre pour nous nourrir sainement (ses vergers, ses éleveurs, ses céréaliers, ses maraîchers, ses vigneron, ses brasseurs, ses apiculteurs, ses nombreux artisans et producteurs de produits naturels ou gourmands...). Tout est là ! Impossible de me passer de tout cela. Je voulais maintenant vivre et créer une nouvelle activité autour de cette colline où j'habitais sans vraiment y vivre.

Quelle est votre clientèle ?

Les habitants de Vroncourt et des villages voisins, de toutes générations, viennent régulièrement seuls, en familles ou avec des amis pour passer un moment gourmand ou une soirée entière pour fêter un événement en privatisant les lieux. Je les remercie ici infiniment pour leur soutien et leur fidélité.

Des associations et entreprises réservent également les lieux pour des réunions de travail, assemblées ou formations suivies d'un moment gourmand et convivial autour des planches du Saintois et des boissons artisanales locales. Des marcheurs, touristes, cyclistes et motards de passage dans le Saintois et principalement en visite ou balade sur la Colline de Sion, s'arrêtent pour boire un verre et repartent avec des produits locaux. Enfin les participants aux ateliers et stages que je propose, viennent découvrir une nouvelle activité, une pratique pour se faire du bien, ou partager leurs univers.

Quels types d'événements proposez-vous ?

Différents stages et ateliers ont déjà eu lieu dans la cave voûtée de

l'EpiCURIE : ateliers créations en fleurs séchées, ateliers de découverte de la Terre, ateliers soin du visage et des mains, séances hebdomadaires de méditation, yoga du son et auto-massage QI QONQ, ateliers « P'tits Yogi à plume » (lecture de contes et initiation au yoga et à la sophrologie pour enfants), ateliers de Sophrologie, stages Ressentis et Energie, journée de Yoga, après-midi avec des jeunes femmes entrepreneuses créatives, soirées de dégustation de vins, séances de renforcement musculaire. D'autres nouveaux rendez-vous à venir !

Comment imaginez-vous l'Epicurie à l'avenir ?

Avec des nouvelles découvertes de produits locaux et de nouvelles propositions d'ateliers. Je souhaite surtout conserver l'âme de cet endroit et renforcer les liens créés.

Souhaitez-vous ajouter quelque chose ?

Je remercie l'ensemble de mes partenaires qui me font confiance pour valoriser leurs produits et créations ainsi que tous les acteurs économiques locaux qui m'ont accompagnée dans la création d'entreprise (les équipes de la CCPS, de l'agence de développement Terres de Lorraine, d'Initiative Terres de Lorraine et le programme Leader). MERCI

Je vous invite à consulter chaque semaine le programme et les horaires d'ouverture qui peuvent varier en fonction des événements, réservations et privatisations des lieux, via Instagram, Facebook ou le site internet de l'EpiCURIE. Au plaisir de vous rencontrer !

16 ERREURS DE TRI À NE PAS FAIRE

SACS D'ORDURES

À mettre dans votre bac pucé.



SACS AVEC DES EMBALLAGES

Les emballages doivent être déposés en vrac dans les bornes jaunes, pas dans un sac fermé. Les sacs fermés sont refusés au centre de tri.



CHAUSSETTES

À mettre dans la borne textile (en déchetterie ou dans l'une des 22 bornes textiles du territoire).



CUILLÈRES EN MÉTAL

À déposer à la déchetterie.



LINGES DE MAISON

À déposer dans la borne textile.



MASQUES

Dans un sac fermé dans votre bac pucé.



EMBALLAGES IMBRIQUÉS

Les emballages ne doivent pas être assemblés les uns dans les autres mais mis séparément dans la borne jaune. Sinon, ils sont refusés au centre de tri.



CABAS, SACS DE COURSE

Vous pouvez les réutiliser ou les apporter à la déchetterie s'ils sont hors d'usage.



BOTTES EN CAOUTCHOUC

À déposer par paire dans la borne textile.



BOUTEILLES NON VIDÉES

Les bouteilles doivent être vidées de leur contenu. Les bouteilles non vidées sont refusées au centre de tri.



RESTES ALIMENTAIRES

Vous pouvez déposer les restes alimentaires dans votre composteur ou dans votre bac pucé (dans un sac fermé). L'emballage est à déposer dans la borne jaune.



ESSUIE-TOUT, MOUCHOIRS EN PAPIER

Les essuie-tout, mouchoirs en papier sont à déposer, dans un sac fermé, dans votre bac pucé.



RÉCIPIENTS DE PRODUITS DANGEREUX (BIDON DE COMBUSTIBLES)

Ils doivent être apportés à la déchetterie.



POTS HORTICOLES, JARDINIÈRES

Les objets en plastique qui ne sont pas des emballages doivent être apportés à la déchetterie. En bon état, réutilisez-les.



EMBALLAGE MIXTE (PLASTIQUE + CARTON)

Le plastique doit être séparé du carton. Sinon, ils sont refusés au centre de tri. La partie en plastique est à mettre dans la borne jaune. Le carton est à mettre dans la borne bleue.



BOIS D'EMBALLAGE

Ce n'est pas un emballage en plastique, en carton ou en métal. Ils sont à apporter à la déchetterie.

LES DERNIÈRES ACTIONS DE L'AMBASSADEUR DU TRI

EN AVRIL DERNIER, DANS LE CADRE D'UN PROJET ÉLABORÉ PAR LA CITÉ DES PAYSAGES, DES JEUNES MALZÉVILLOIS ONT VISITÉ LA DÉCHETTERIE DU PAYS DU SAINTOIS À TANTONVILLE. CECI A PERMIS DE LEUR EXPLIQUER LE FONCTIONNEMENT DE LA DÉCHETTERIE, DE LES SENSIBILISER AU TRI DES DÉCHETS TOUT EN EXPLIQUANT LA VALORISATION DE CES DERNIERS.

Le but de cette visite était aussi qu'ils puissent réaliser un clip vidéo sur la transition écologique. Durant le mois de Mai, l'ambassadeur du tri a tenu deux stands dont un au Marché d'Haroué et un à celui de Vézelize en vue de répondre à vos questions sur le tri ainsi que la redevance incitative. Un jeu était proposé pour tester vos connaissances sur les consignes de tri avec une

récompense à la clé en cas de bonne réponse. Enfin, une journée de sensibilisation a été effectuée auprès des agents de la maison de retraite de St Firmin.

L'objectif de ces actions de sensibilisation est d'augmenter la quantité ainsi que la qualité du tri des déchets sur le territoire.



L'ambassadeur du tri au marché de Haroué

Vous êtes un établissement public, une structure, une école... ? Vous pouvez contacter l'ambassadeur du tri et demander une session de sensibilisation au tri ! Pour cela, n'hésitez pas à contacter la CCPS au 03 83 52 47 93.

Info



Installation de panneaux photovoltaïques



L'ambassadeur du tri présente la déchetterie à des jeunes malzévillois

DE L'ÉNERGIE À REVENDRE !

LES CENTRALES VILLAGEOISES DU PAYS DU SAINTOIS ONT ÉQUIPÉ À CE JOUR 6 TOITURES EN PANNEAUX PHOTOVOLTAÏQUES À CHAOUILLEY, LEMAINVILLE, OGNÉVILLE ET ORMES-ET-VILLE.

L'électricité produite sur ces toitures est le fruit d'une longue aventure initiée fin 2017, sur la volonté d'une poignée d'habitants du Saintois qui ont souhaité œuvrer pour la transition énergétique. Aucun des bénévoles n'est expert sur le sujet de la production photovoltaïque mais ils se sont mobilisés et ont gagné en compétence pour aboutir à la création d'une SCIC, Société Coopérative d'Intérêt Collectif. En parallèle de ce travail administratif et juridique, ils ont mené un travail technique rigoureux : recrutement de bureaux d'études, prospection des toitures potentielles (bonne orientation ? bonne inclinaison ? quelle surface ?), choix des artisans et des modèles de

panneaux selon des principes éthiques discutés collectivement.

Nombreux sont les sociétaires de cette SCIC des CVPS, et pas seulement des particuliers ! à ce jour, en plus des 82 habitants et sympathisants, 8 entreprises ont pris des parts dans la SCIC, ainsi que 15 communes et la Communauté de communes. Tous ont fait le choix d'investir dans ce beau projet pour permettre d'équiper un maximum de toitures dans le Saintois.

À qui le tour ?

Vous avez une toiture de plus de 50 m² en bon état et bien ensoleillée et vous souhaitez contribuer à la transition énergétique ou vous n'avez pas les moyens d'investir dans des panneaux photovoltaïques ? Vous n'avez pas de toiture mais vous souhaitez vous engager dans la démarche ? les centrales villageoises recrutent des bénévoles, contactez-les !

UNE SCIC VOUS DITES ?

Société Coopérative d'Intérêt Collectif :
1 personne = 1 voix en assemblée générale
Capital ouvert aux particuliers, entreprises et collectivités,
dans le but de développer les projets d'intérêt collectif

06 75 85 95 78
paysdusaintois@centralesvillageoises.fr
www.paysdusaintois.centralesvillageoises.fr
FB : @Centrales Villageoises du Pays du Saintois

Info

GEMAPI :

LES ENFANTS DU SAINTOIS À LA DÉCOUVERTE DE NOS RIVIÈRES

CETTE ANNÉE, LA COMMUNAUTÉ DE COMMUNES A LANCÉ UNE ANIMATION INTITULÉE « RIVIÈRE QUE CACHES-TU ? » À DESTINATION DES ÉCOLIERS DU TERRITOIRE. PRÉVUE POUR LES CLASSES DE CM1-CM2, IL S'AGIT DE FAIRE CONNAÎTRE AUX ENFANTS LES RIVIÈRES ET RUISSEAUX QUI LES ENTOURENT, NOTAMMENT POUR QU'ILS S'APPROPRIENT L'IMPORTANCE DE LA PROTECTION DES COURS D'EAU.

Au programme figurent ainsi par exemple l'étude des invertébrés vivant dans l'eau, ou des plantes que l'on retrouve aux abords des ruisseaux. Ces animations ont lieu sur le point d'eau le plus proche de l'école. Les enfants peuvent ainsi en apprendre plus sur une biodiversité souvent méconnue, et pourtant au plus proche de chez eux. Des notions plus générales sur le fonctionnement des cours d'eau sont aussi abordées, comme le cycle de l'eau.

Les animations sont réalisées par les associations Hirus et l'Atelier Vert, deux structures locales et vouées à l'éducation à l'environnement. Elles s'étendent de mars à juillet, ce qui permet aussi de voir l'effet des saisons sur la nature. Les classes de CM n'ayant pas pu bénéficier d'animations cette année seront prioritaires pour l'année suivante.

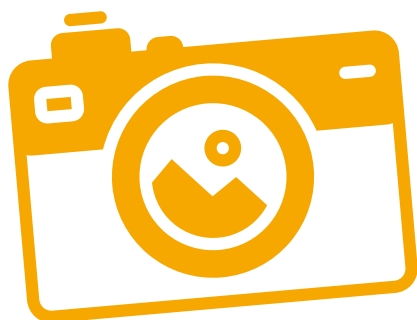
Ainsi, tous les élèves du territoire pourront s'approprier la nature qui les entoure !



Après le repérage des petites bêtes dans le Brenon, place à leur identification



C'était une super sortie parce qu'il n'y avait pas école. J'ai découvert plein de bêtes que je ne connaissais pas. C'était rigolo d'aller dans l'eau pour chercher des petites bêtes. J'étais content aussi de pouvoir tenir le bocal avec le poisson dedans. J'ai hâte de faire la prochaine sortie ! **Louis, 8 ans.**



CONCOURS PHOTO VOUS AVEZ TOUT L'ÉTÉ

POUR NOUS ENVOYER VOS PLUS BELLES PHOTOS PAR MAIL SELON 4 CATÉGORIES ET GAGNER UN PANIER DE PRODUITS LOCAUX !

IL DEVAIT INITIALEMENT PRENDRE FIN LE 6 JUIN, MAIS AFIN DE PERMETTRE À TOUTES ET TOUS D'Y PARTICIPER DURANT CET ÉTÉ, LA COMMUNAUTÉ DE COMMUNES A DÉCALÉ SON ÉCHÉANCE AU LUNDI 29 AOÛT 2022. LE BUT DE CE CONCOURS EST D'INVITER LES HABITANTS À PARTIR À LA DÉCOUVERTE DU TERRITOIRE QUI REGORGE DE PARTICULARITÉS ET RICHESSES CULTURELLES, ARCHITECTURALES ET NATURELLES.

3 thèmes adultes :

- Le patrimoine caché : le territoire bénéficie d'un patrimoine culturel, architectural et rural riche parfois peu ou pas valorisé

(hors château d'Haroué, monument Barrès...). L'idée est donc de partir à la découverte de ces édifices, constructions et sites méconnus (exemples : vestiges d'un monument, chapelle, fontaine,...).

- Arbre remarquable : arbre avec une particularité marquante : sa rareté, ses dimensions, sa position, son âge, sa localisation dans le paysage ou avec une autre particularité notable et atypique.
- La nature dans tous ses états : de plus en plus de lieux, d'objets réalisés par l'Homme sont

recolonisés par la nature, l'enjeu est d'observer ces endroits, ces objets que la nature récupère (exemples : nids d'animaux sur un objet, maison abandonnée...)

1 thème enfant :

Lieu, site naturel apprécié : nous proposons à votre enfant de photographier un endroit dans la nature qu'il affectionne beaucoup (exemple : près d'une rivière, un endroit particulier dans la forêt...)

Vous pouvez envoyer jusqu'à 3 photos par thème à l'adresse : contact@ccpaysdusainois.fr Ces clichés seront sélectionnés par

un jury, les auteurs des plus belles photos gagneront des paniers de produits locaux

Valeur pour :
le 1^{er} prix : 50 € ;
le 2nd prix : 30 €
le 3^e prix : 20 €

Règlements et modalités sur : www.ccpaysdusainois.fr

Info



SAVEURS PAYSANNES 54 & BIENVENUE À LA FERME 54

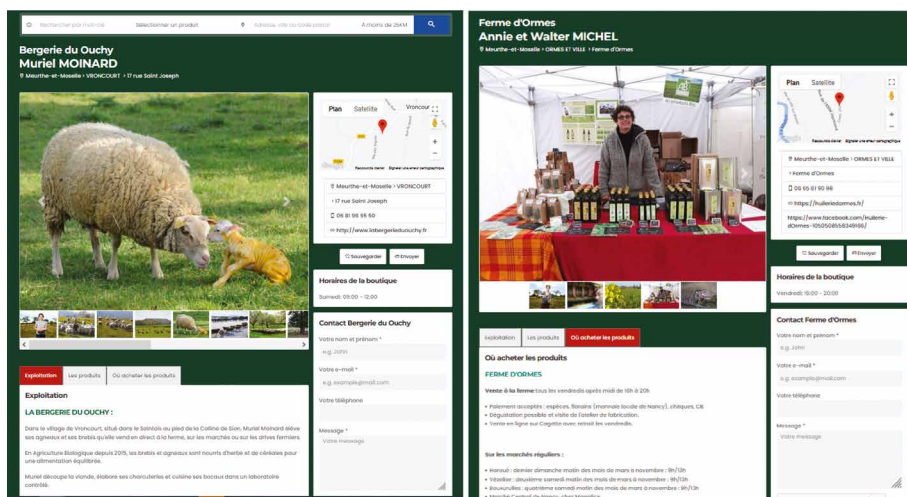
2 ASSOCIATIONS AU SERVICE DES AGRICULTEURS DISPOSANT DÉSORMAIS DE LEUR PROPRE SITE INTERNET !



Saveurs Paysannes 54

est une association dont le but est de regrouper des producteurs fermiers de Meurthe-et-Moselle ayant opté pour le respect de la nature et des saisons, et pour la transparence dans les pratiques de production, grâce à un cahier des charges exigeant. Son respect est obligatoire pour adhérer à l'association. Elle est la première association de producteurs en vente directe du département. La Présidente est Estelle Regnard de la ferme Monplaisir (située à Forcelles-Saint-Gorgon). Désireux de mieux promouvoir et d'identifier les 80 producteurs locaux actuels de leur réseau et la grande diversité des produits locaux et de saison qu'ils proposent, Saveurs Paysannes a développé un nouveau site internet : www.saveurspaysannes54.fr. Le site vous permet de découvrir les producteurs sous forme de fiche : exploitation, produits, où acheter leurs produits et contact ; accompagnée de plusieurs photos.

Les producteurs du territoire à découvrir sur leur site : bergerie de Ouchy (Vroncourt), EARL de la Vaux (Germonville), ferme d'Ormes (Ormes et ville), ferme de l'Uvry – fromagerie l'Etoile de la Colline (Goviller), ferme Monplaisir (Forcelles-Saint-Gorgon), GAEC du Merle Chanteur (Forcelles-Saint-Gorgon) et Le P'tit Œuf du Saint-tois (Vroncourt).



Dans l'onglet «Producteurs», 2 exemples de fiches producteurs

Bienvenue à la ferme 54

est, quant à elle, une association qui œuvre à la découverte et à l'accueil des habitants & des touristes à la ferme.

À travers son site internet : www.bienvenue-a-la-ferme.com/grandest, elle propose entre autres une liste de points de vente de producteurs et des fermes adhérentes au dispositif visite de ferme et/ou ferme pédagogique.

6 structures du territoire en font actuellement partie : la ferme de Sandrine Antoine, à Forcelles-Saint-Gorgon (vente de produits directement à la ferme, découverte de la ferme et de ses animaux sur réservation, médiation par l'animal), EARL de la Lorraine, à Benney (ferme pédagogique et ferme découverte sur réservation), ferme La Mathilde, à Laloef (accueil à la ferme les mercredis d'été), Domaine de Sion, à Saxon-Sion (visite guidée de l'exploitation fruitière sur réservation et point de vente de produits locaux), écurie du Poncet, à Ormes-et-Ville (découverte des chevaux en pleine nature) et



Le Ménil Saint-Michel, à Benney (découverte de multiples activités, plus d'informations page 15).

NOUVELLE ANIMATRICE EN FAVEUR DU DÉVELOPPEMENT DES ANIMATIONS POUR LES JEUNES SUR TOUT LE TERRITOIRE



Elodie Bailly

LE 21 FÉVRIER DERNIER, ELODIE BAILLY PRENAIT SES FONCTIONS COMME ANIMATRICE CTJEP DU SAINTOIS.

Le Contrat Territorialisé de Jeunesse et d'Education Populaire (CTJEP) émane d'une réflexion collective initiée par la communauté de communes du Pays du Saintois avec le soutien du Conseil Départemental 54 pour développer des projets et actions en faveur des jeunes du territoire.

L'animatrice est salariée de la Fédération Départementale des

Foyers Ruraux et accompagne l'ensemble des acteurs du territoire dans leurs actions. Ce projet fait suite à un diagnostic qui s'appuie sur des travaux collectifs rassemblant les associations et les acteurs du territoire. Trois axes de travail sont issus de cette réflexion :

AXE 1 : Coordonner, mutualiser, communiquer et agir ensemble

- Évaluer les moyens et développer leur mutualisation
- Mieux communiquer entre l'ensemble des acteurs

- Mieux se connaître et agir ensemble

AXE 2 : Agir en direction des adolescents et des jeunes

- Susciter l'engagement des jeunes et des adultes
- Faciliter la mobilité des jeunes

Axe 3 : Former et accompagner les bénévoles

Depuis sa prise de fonction, Elodie a rencontré 35 acteurs du territoire. Elle les accompagne dans leurs projets, fait le lien entre les diverses associations, et soutient les bénévoles.

TEM ESPACE D'ART CONTEMPORAIN ET SON JARDIN : UN LIEU MAGIQUE ET CRÉATIF ACCESSIBLE À TOUS QUI FÊTE SA 30^E ÉDITION !

CHAQUE ANNÉE DEPUIS LA PREMIÈRE ÉDITION EN 1992, TEM (ASSOCIATION TRACE ET MOUVEMENT) INVITE LES VISITEURS À DÉCOUVRIR UNE NOUVELLE EXPOSITION COLLECTIVE MISE EN ESPACE ET EN LUMIÈRES.

Grâce à l'architecture du lieu, le visiteur peut s'approprier son angle de vision, naviguer à son rythme entre peintures, sculptures, gravures, installations, vidéos, dans un cadre de liberté de 1000m² d'une ferme Lorraine ; il se trouve ainsi transporté dans un univers théâtral. Le jardin complète le lieu, investi lui aussi par plusieurs plasticiens. L'association TEM participe à la dynamique de valorisation du territoire : tant par la surface des lieux que par le choix et la valeur des artistes retenus, qui ambitionne à continuer d'élargir son rayonnement au-delà du Saintois. L'Espace d'art se veut être un lieu de rencontre entre publics et artistes en proposant des visites de groupes sur rendez-vous en présence de certains artistes exposés (environ 25 par saison).

Par ailleurs, TEM fait un travail pédagogique en proposant des ateliers artistiques (ADAPA d'Haroué...) ou encore avec le groupe scolaire Marie Marvingt de Vézelize qui place chaque année l'exposition dans son programme. Les enseignants visitent le lieu au préalable et préparent un parcours pédagogique.

À suivre jusqu'au 2 octobre 2022, la 30^e édition : Ricochets



TEM 2022 : Hors série. Quand la ville fait monde

© J.L. Grenzinger

Silences, 29^e édition
Jardin. Sculptures : Xavier Thomen, installation : Jiellegeai

© Olivia Rosenkrantz

Info

www.galerie-tem.fr ou sur Facebook : TEM expo. Ouvert tous les dimanches de 14h à 19h. Entrée libre. Ouvertures exceptionnelles les 14 juillet et 15 août. 06 81 66 65 85 . info.tem.expo@gmail.com

ETRE ECO LIÉ :

CETTE ASSOCIATION QUI DYNAMISE LE TERRITOIRE ! ENTRETIEN AVEC SES MEMBRES, QUI VOUS ACCUEILLERONT À BRAS OUVERT !

Bonjour, pouvez-vous nous expliquer comment fonctionne l'association Être Eco Lié ?

L'association Être Eco Lié a ses locaux dans l'ancienne École de Xirocourt où bureaux et ateliers sont partagés entre des associations, des artisans, des indépendants ou simplement des habitants du Saintois. L'association regroupe un collectif de citoyens œuvrant à la transition écologique. Nous mettons en place depuis trois ans une gouvernance partagée pour orienter nos actions. Les membres de l'association sont tous bénévoles.

Quelles valeurs défendez-vous à travers cette association ?

Nos valeurs socles sont : favoriser l'intensité humaine et la convivialité, préserver et protéger la biodiversité, mettre en œuvre des solutions sobres, locales et partageables face au défi global, développer des activités pour un territoire rural qui nous tient à cœur et mettre en commun les savoirs et savoir-faire de chacun. Nous croyons à des alternatives heureuses pour mieux vivre.

Quels types d'activités proposez-vous ?

Nos activités sont diverses et complémentaires, ainsi nous proposons des ateliers d'initiation à la menuiserie, des chantiers participatifs, des ateliers couture, atelier réparation de vélo, des animations autour des sciences participatives, des soirées karaoké, des soirées jeux de société, mais aussi des fêtes célébrant les changements de saison au Verger de Vincent, des rencontres autour de la cuisine et des produits de la nature ou encore des réalisations artistiques.

Quels sont vos projets actuels ?

Actuellement nous programmons des arts vivants (théâtre d'improvisation, danse et cirque) pour cet été, nous fabriquons collectivement une yourte et nous travaillons

sur la mémoire de l'ancienne École à travers un projet photo.

Vous faites beaucoup d'animations en lien avec la nature, le bricolage, pourquoi est-ce important pour vous ?

L'idée est d'apprendre en faisant, chacun ayant quelque chose à transmettre. Les activités sont des prétextes à la rencontre et à l'apprentissage. C'est aussi un moyen de (re)découvrir des compétences et de regagner en pouvoir d'agir. La somme des compétences au sein du collectif est riche et c'est par ces projets que nous devenons une « communauté apprenante ».

Qu'avez-vous envie de dire aux personnes qui n'ont encore jamais participé à l'une de vos actions mais désireuses de venir vous rencontrer ?

Qu'elles sont les bienvenues ! Que ce soit aux rencontres mensuelles pour découvrir le projet, aux animations ou ateliers, chacun dans le collectif est sur une trajectoire de transition, et nous nous inspirons les uns les autres. Il ne faut pas hésiter à venir pousser la porte de l'ancienne École (22 rue du commandant Dussaulx à Xirocourt) pour discuter, visiter, proposer un projet ou participer aux activités.

On vous retrouve souvent au Verger de Vincent, qu'est-ce que c'est et qu'est-ce qui s'y passe ?

Le Verger de Vincent est le jardin partagé de l'association, c'est un espace de rencontre et de fêtes, un terrain d'expérimentations agroécologiques et un poste d'observation de la biodiversité. Durant la belle saison, c'est un camping contributif où sont mises en situation certaines créations de l'atelier : WC sec, cuisine mobile, récupération d'eau, nichoirs et autres tables de semis... À terme, nous souhaitons transformer ce verger typique lorrain en « verger comestible ».



Atelier sur le site partagé de l'association (ancienne école de Xirocourt)



Le Verger de Vincent

Quels sont vos futurs projets ?

Notre prochain défi est la transformation de l'association en coopérative autour de la fabrication d'habitats légers. Nous souhaitons pour cela lancer la « Manufacture du Saintois » et investir le champ de l'économie sociale et solidaire : ouvrir notre activité de construction à de futurs coopérateurs, développer des solutions locales et sobres, et créer un écosystème de production et de création.

Comment vous contacter ?
etre.eco.lie@gmail.com ou
 Facebook : <https://www.facebook.com/etreecolie>
 Nous avons aussi une newsletter, nous communiquer son adresse mail pour s'inscrire.

Info

ESPACES DE RESTAURATION & D'HÉBERGEMENT SUR LE TERRITOIRE

AUBERGES, RESTAURANTS, GÎTES, MAISON D'HÔTES...
LE PAYS DU SAINTOIS REGORGE D'ENDROITS POUR
VOUS RESTAURER OU VOUS ACCUEILLIR LE TEMPS D'UN
WEEK-END ET PARTICIPENT À METTRE EN VALEUR LES
PRODUITS DU TERROIR ET LES MAGNIFIQUES PAYSAGES.

Carte des restos et gîtes du territoire

- Restauration
- Gîtes ruraux
- Maison d'hôtes
- Hébergement de groupe



RESTAURATION

Auberge de la Colline

Restau. traditionnelle
1 Rue de l'Église
54330 VAUDEMONT
03 83 25 17 96

Ali Baba

Restauration rapide
2 Rue Saint-Côme
54330 VÉZÉLISE
03 83 53 18 75

Auberge de la Colline

Restau. traditionnelle
1 Rue de l'Église
54330 VAUDEMONT
03 83 25 17 96

Brasserie « La Lorraine »

Restauration
3 Rue Louis et Félix
Moreau, 54330 VÉZÉLISE
03 83 35 42 86

Chez la Moon

Restau. traditionnelle
31 RN 57, 54290 BAIN-
VILLE-AUX-MIROIRS
09 67 14 91 54

Le Relais de la Colline

Cuisine traditionnelle
1 rue Notre-Dame
54330 SAXON-SION
03 83 35 42 86

Auberge du Grillon

Café-restaurant
8 Rue de Nancy
54740 XIROCOURT
03 83 32 41 14

La Cour des Sens

Restau. traditionnelle
9 Route de Benney
54134 CEINTREY
03 83 47 09 95

Auberge d'Haroué

Cuisine traditionnelle
6 place du Château
54740 HAROUÉ
03 83 52 45 23

Domaine de Sion

Restauration
La Cense Rouge
54330 SAXON-SION
03 83 26 24 36

L'Epicurie

Restauration
7 rue Saint-Joseph
54330 VRONCOURT
03 83 27 60 42

Pizz'Ajo

Restauration rapide
10 rue Saint-Côme
54330 VÉZÉLISE
03 83 25 23 97

La Grande Inspirée

Restau. gastronomique
17 Impasse de la Mairie
54330 SAXON-SION
03 83 25 15 84

L'Instant Terroir

Restaurant routier
Lieu dit « La Maix La
Vaute », 54740 LANEUVE-
VILLE-DVT-BAYON

HÉBERGEMENT

Maison de la Vaux

Gîte rural
Ferme de la Vaux (la Vau)
54740 GERMONVILLE
06 13 01 43 85

Les Hauts de Sion

Gîte rural
3 impasse George Berger
54330 SAXON-SION
03 83 25 10 52

Le Clos Saint-Joseph

Gîte rural
Rue Saint-Joseph
54330 VRONCOURT
03 83 23 49 50

La Maison Macae

Gîte rural
26 Grande Rue
54740 LANEUVEVILLE-
DVT-BAYON

Le Mont d'Anon

Gîte rural & piscine
chambre d'hôte
31 Grand Rue
54330 GOVILLER
06 16 17 22 65

Au pied de la Colline

Chambre d'hôte
20 rue des Mésanges
54115 LALOEUF
06 48 14 26 94

Gîte des Lauriers

Gîte rural
21 bis, Grande Rue,
54094 BRALLEVILLE
03 83 25 32 82

Gîte Weber

Gîte rural
9 rue de Chirmont
54740 CRANTENOY

Equi-Lodge

Chambre d'hôte insolite
4 rue des Chênes
54930 FRAISNES-EN-
SAINTOIS
03 83 41 51 38

Les Terrasses du Madon

Gîte rural
7 impasse des Paquis
54134 VOINÉMONT
03 83 23 23 49 50

Les Roulottes de Vitrey

Chambre d'hôte insolite
6 rue de Parey
54330 VITREY
06 84 23 82 69

Gîte Hammeville

Gîte rural
24 bis rue René Martin
54330 HAMMEVILLE
09 78 35 01 65

Le pavillon d'Hébergement

Hébergement de groupe
13 rue Notre-Dame
54330 SAXON-SION
03 83 25 17 53



NOUS AVONS INTERROGÉ FANNY, LA NOUVELLE GÉRANTE DU RELAIS DE LA COLLINE

Bonjour Fanny, pouvez-vous vous présenter et nous parler de votre parcours ?

Bonjour, Je m'appelle Fanny Husson, j'ai 35 ans, en couple avec un petit garçon de 1 an. Pour dire quelques mots qui me définissent : Je suis quelqu'un de simple et dynamique. Une épicurienne, passionnée par mon métier et les richesses qui en découlent. Sinon j'aime la nature, les animaux, les grands espaces, la pêche et la musique rien de très original. Concernant mon parcours : j'ai suivi une formation en hôtellerie à Bazeilles (Ardenne), à Dijon et à Nancy J'ai pu apprendre les métiers de la salle, de la cuisine, de l'hôtellerie et du bar. Cela fait maintenant plus de 17 ans que je travaille en restauration, en commençant par le groupe Accor chez Novotel à Nancy, Lyon Gerland et à Besançon. L'expérience dans ce groupe m'a appris la rigueur mais aussi l'adaptation, j'ai pu expérimenter énormément de postes différents et rencontrer des profils clients très variés. Je suis ensuite arrivée un peu par hasard sur la colline de Sion lorsque j'ai voulu quitter Besançon et voilà maintenant plus de 10 ans que je suis sur notre belle colline en tant que maître d'hôtel.

Pourquoi avoir repris le Relais de la Colline ?

Pour commencer Je suis devenue « Amoureuse » du site de Sion et de l'atmosphère qu'il s'en dégage (Ceux qui y viennent me comprendront). Lorsque j'ai appris qu'il n'y avait pas de repreneur je n'imaginai pas voir cet établissement, cher à mon cœur, fermé. Le relais c'est un lieu de mémoire, de partage, de mélange culturel. C'est l'escalier après une prière, une balade en



La terrasse

moto, à vélo, à pied, à cheval. C'est aussi un lien social pour les anciens du secteur. Ce n'était tout simplement pas concevable qu'il soit fermé. Donc me voilà, advenue que pourra !

Dans votre restaurant, comment définissez-vous votre cuisine ? Avec quels produits aimez-vous travailler ?

La cuisine je la définirai en 3 mots : simple, bon, beau. Une cuisine sans prétention ou l'acteur premier est le produit. Une ardoise, un menu du jour, avec des produits frais, de saison, fait maison cuisinée avec passion. Des produits qui ont du goût, des légumes cultivés par des producteurs passionnés, des viandes bien élevées, du poisson frais. Je vais travailler avec plusieurs producteurs du secteur passionnés comme moi. (J'en cherche encore quelques un d'ailleurs). Enfin voilà, il me semble évident de proposer les produits que l'on aime. Je vais donc les partager avec la clientèle. Je vais tout de même partager avec vous que j'aimerais mettre à l'honneur le rôle de pomme de terre en accompagnement, ou juste en plat en fonction des envies... Et un menu enfant à un prix abordable, mais un menu sans nuggets carré, il y aura des ingrédients de qualité. Si vous prévoyez de venir manger chez

nous, pensez à appeler pour réserver, nous prévoyons toujours l'improvisé évidemment mais la volaille n'a que deux cuisses et elle ne cuit pas en 30 minutes.

Quand pouvons-nous vous retrouver au restaurant ?

Nous sommes ouverts depuis le dimanche 5 juin. Nous sommes ouverts 7j/7 pour le bar et tous les jours sauf le mardi midi pour le restaurant (sauf réservation), mais nous adaptons en fonction de la météo et des besoins. Le temps d'être en équipe complète nous proposerons une offre bar-mini carte brasserie du lundi au mercredi (charcuteries locales, fromages du Saintois, pâtisseries...) Et restauration traditionnelle avec le menu à l'ardoise du jeudi au dimanche inclus.

Nous prévoyons également d'être ouverts en été certains soirs lors de manifestations particulières comme le 6 août par exemple lors de la nuit des étoiles. Je compte mettre en place des apéros concerts mais n'ai pas encore de dates.

LE MÉNIL SAINT MICHEL : CETTE PETITE FERME ÉQUESTRE QUI A VÉCU UNE INCROYABLE AVENTURE !

UN PEU D'HISTOIRE....

LA FERME DU MÉNIL DATE DE 1841 ET SE SITUE SUR LE TERRITOIRE DE BENNEY. ELLE SERVAIT À L'ÉPOQUE DE RELAIS POUR LES MARINIERS EMPRUNTANT LE CANAL DE L'EST. EN EFFET, À L'ÉPOQUE, LES PÉNICHES N'AVAIENT PAS DE MOTEUR ALORS LES CHEVAUX DE TRAIT TIRAIENT LES BATEAUX LE LONG DU CANAL SUR LES CHEMINS DE HALAGE. ON PEUT ENCORE REMARQUER SUR LA FAÇADE DE LA FERME QUELQUES NOTATIONS : « TENUE PAR... » « CASSE-CROÛTE À TOUTE HEURE... »



La Halle, qui peut accueillir jusqu'à 400 personnes lors de spectacles



Rencontre avec les petits animaux, dans un écrin de verdure



La ferme a aussi accueilli des moutons. Mais c'est en 1996 qu'elle devient officiellement Ferme Equestre en proposant exclusivement de la pension et de la balade à cheval. Le début d'une grande aventure !

Loïc Godéc (alors maréchal ferrant et accompagnateur de Tourisme Equestre) et sa conjointe Carine (alors en pré-formation monitorat) ouvrent la ferme équestre en 1996.

De 1996 à 1999, ils ne proposent que du Tourisme Equestre et de la pension pour chevaux. C'est à partir de 1999 qu'ils rajoutent l'Enseignement au sein du club. (le manège vert a été construit en 2003, ce qui leur a permis de pérenniser la fréquentation en période hivernale). Progressivement, ils développent leurs activités

autour de 3 grands axes qui leurs tiennent à cœur : l'ENSEIGNEMENT – Le TOURISME – Le SPECTACLE (La Halle, datant de 2019 leur permet de présenter leurs créations artistiques). Déjà 4 cavaliers du Ménil, formés aux disciplines du spectacle (voltige cosaque, poste hongroise, cascade...) sont devenus professionnels du spectacle et évoluent sur des scènes nationales et internationales (Puy du Fou, Apassionata...). Ils ont aussi à cœur de former eux-mêmes leurs chevaux pour majorité Pur Race Espagnols nés en Andalousie. Ils sont très polyvalents car ils foulent les pistes de concours (saut d'obstacle, dressage...), les scènes de spectacles (hippodromes, théâtres, rues, salons, châteaux, parcs d'expositions...) et se promènent au cœur du Saintois pour des randonnées à thème.



Une des roulettes

ACTIVITÉS PROPOSÉES

Dormir

Nuits insolites en roulotte tout confort avec espace bien-être. Service traiteur sur réservation. Ouvert toute l'année.

Découvrir

Dans un bel écrin de verdure, venez partager un Art de vivre lors d'activités multiples.

La ferme

Élevage de chevaux. Enseignement. Tourisme. Spectacle.

Ferme pédagogique

Accueil des scolaires autour d'activités équestres et des petits animaux de la ferme. Sensibilisation au développement durable, au bien-être animal et au vivre ensemble.

Ferme équestre

Balade à cheval ou en calèche. Enseignement, « la Halle », salle de spectacle équestre unique où la troupe du Ménil propose chaque mois un spectacle inédit.

Ferme découverte

Anniversaire d'enfants. Évènements privés et d'entreprises. Séminaires. Team-building. Formation professionnelle. Médiation par l'animal : équithérapie, auprès d'enfants et adultes handicapés, par une équipe formée au polyhandicap.

Infos pratiques :
www.le-menil-st-michel.fr (Club)
www.latroupedumenil.fr (Spectacle)
www.lesroulottesdumenil.fr
 (Roulottes)
 FB : Le Ménil Saint Michel (Club)
 FB : Troupe du Ménil Saint Michel
 (Spectacle)

Info



RDV À NE PAS MANQUER

Septembre 2022

**17 & 18 septembre
Journées du Patrimoine**

Nous vous invitons à visiter et profiter du superbe patrimoine, architectural, culturel et artisanal, de notre territoire et à faire la rencontre de bénévoles et artisans passionnés et passionnants. Un planning des visites et animations sera affiché sur les lieux de communication habituels.

Octobre 2022

**2 octobre
Trail de la colline de Sion**
À cette occasion, un stand téléthon sera mis en place !

Décembre 2022

**10 & 11 décembre
Marché de Noël**

Pour la 2^e année, la communauté de communes organise le Marché de Noël sur le site de Sion. Comme l'année dernière, de nombreux artisans, producteurs et associations vous proposeront un grand panel de produits et d'activités différents. Nous espérons vous recevoir dans un contexte permettant de profiter des sourires des petits comme des grands.

MARCHÉS DU TERROIR

Vézélise – Les Amis de Vézélise

2^e samedi de chaque mois
de mars à novembre,
de 9h à 13h
Sous les halles

**Haroué – La Craonnaise 54
& Saveurs Paysannes 54**

Dernier dimanche de chaque mois
de mars à novembre,
de 9h à 12h
Place des Landes

**Bainville-aux-Miroirs
& Germonville
Marché tournant**

3^e samedi de chaque mois
de mars à octobre,
de 9h à 13h

**TEM espace d'Art
Contemporain et son jardin**

juin > 2 octobre
30^e édition : Ricochets
Tous les dimanches, de 14h à 19h
+ ouverture exceptionnelle :
jeudi 14 juillet & lundi 15 août
www.galerie-tem.fr
Goviller

**Espace de mémoire
lorraine 1939-1945**

Visite tous les samedis de 14h à 18h
(+ 2^e dimanche du mois)
jusqu'à octobre inclus.
Vézélise

Visite du château d'Haroué

Avril > Octobre inclus
du mardi au dimanche, de 10h à 18h
(visites guidées)

**Cité des Paysages
Ateliers & animations**

Juillet > Août
La Cité des Paysages
de Meurthe-et-Moselle organise
2 à 3 fois par semaine des ateliers
et animations ludiques ouverts
à tous, sur des thématiques
autour de la biodiversité.
Plus d'infos sur :
www.citedespaysages.meurthe-et-moselle.fr

**Plus d'informations
sur notre site internet,
www.ccpaysdusaintois.fr
> Agenda**



AGENDA

Consultez l'agenda des événements sur notre site internet : www.ccpaysdusaintois.fr > rubrique « Agenda ».



SUIVEZ-NOUS

Suivez-nous sur Facebook : Communauté de Communes du Pays du Saintois



Contact CCPS

21, rue de la Gare - 54116 Tantonville
Tél. : 03 83 52 47 93
contact@ccpaysdusaintois.fr
www.ccpaysdusaintois.fr

Ouverture : lundi > vendredi : 9h-12h et 13h-17h,
fermé le mercredi après-midi
Standard téléphonique du lundi > vendredi :
9h-12h et 13h-17h.

Déchetterie

Située entre Tantonville et Omelmont après la gare de Tantonville, direction Omelmont RD : D9C
contact@ccpaysdusaintois.fr
Horaires à consulter sur le site de la CCPS :
<http://www.ccpaysdusaintois.fr/vivre/environnement>

Terre de Lorraine Urbanisme (TDLU)

145 rue du Breuil 54230 Neuves-Maisons
Standard tél : 03 54 95 65 95.
L'accueil téléphonique est ouvert les mardi matin, mercredi après-midi, jeudi après-midi et vendredi matin
Accueil-tdlu@cc-mosellemadon.fr

Espace emploi

ACCUEIL

À la CCPS de Tantonville
lundi > vendredi : 9h-12h et 13h-17h,
fermé le mercredi
La Mission Locale
(jeunes de 16 à 25 ans)
assure une permanence
le jeudi : 9 h-12 h et 13h-17h.

AIDE A LA MOBILITÉ

Vélo électrique, soutien code de la route, transport micro-collectif...

Contact

21 rue de la Gare, 54116 Tantonville,
Tél. : 03 83 52 45 41
lucie.cretel@ccpaysdusaintois.fr

**Pays du Saintois
Lettre d'information de la communauté
de communes
Numéro 16 - ISSN 2608-7960**

Tirage : 7 300 ex.
Editée par la communauté de communes du Pays du Saintois.

Directeur de la publication :
Jérôme KLEIN

Comité de rédaction :
Jérôme Klein, Dominique Lemoine, Clémentine Frogneux, Mireille Grillet, Sophie Gérardin, Emmanuel Garcia, Dorothee Pajot Patenay, Kathleen Guillou, Maxime Houpert, Merveille Maniangama-fuala, Dominique Huriet, Quentin Bonnard.

Chargé de projet : Quentin Bonnard

Graphisme : Ubdesign.

Imprimerie : l'ami.net

Crédits photos : CCPS
sauf mention contraire