

### Sommaire déc. 2016

<b>Le mot du Président</b> • Un projet pour le Saintois	1
<b>Cadre de vie</b> • Plateforme de rénovation énergétique	2
<b>Territoire et terroir</b> • Un territoire dans un pays	2
<b>Vie institutionnelle</b> • Le Pays du Saintois, demain !	3
<b>Environnement</b> • Redevance incitative • La déchetterie et les nouvelles filières d'élimination • Concours de fleurissement	4-5
<b>Entreprendre dans le Saintois</b> • La consommation locale et les circuits courts	6
<b>Mobilité-Transports</b> • Mobilité Solidarité et minibus adapté PMR	6
<b>Vie associative &amp; culturelle</b> • Figures éphémères • Marché de Noël	7
<b>Brèves   Contact</b>	8

### ÉDITO

## LE MOT DU PRÉSIDENT

**LA RÉFLEXION SUR LE PROJET DE TERRITOIRE DE LA COMMUNAUTÉ A ÉTÉ ENGAGÉE ET LES RÉUNIONS PUBLIQUES QUI SE SONT TENUES EN OCTOBRE ONT PERMIS DE DÉGAGER LES IDÉES FORTES DE CE PROJET.**

La qualité de vie dans le Saintois, la préservation de l'environnement, une activité associative et culturelle de qualité, un développement raisonné des activités économiques et une valorisation du patrimoine semblent être les premiers axes de travail à privilégier. Cela correspond aux souhaits des habitants qui se sont prononcés durant ces réunions.

Le constat est clair, la vocation du Saintois est bien l'accueil de population active, tout en étant conscient que l'activité économique locale est largement insuffisante pour utiliser l'ensemble des compétences de ses habitants.

Le bassin d'emploi de la plupart des résidents se situe sur la Métropole du Grand Nancy et nous devons composer avec cette réalité. Notre territoire doit être riche

d'activités agricoles, artisanales et commerciales de proximité, mais ne peut prétendre à répondre aux besoins des habitants en matière d'emplois salariés. La proximité de l'agglomération Nancéenne doit être vécue comme une chance, sous réserve que tout soit mis en œuvre pour en faciliter l'accès.

Les différentes études montrent que la population du Saintois augmente, en particulier par l'arrivée de jeunes attirés par la qualité de vie et la proximité d'un bassin d'emploi à une distance raisonnable.

Les dernières décisions prises par les pouvoirs publics, notamment sur les transports ferroviaires vont à l'encontre de toutes les préconisations en matière de transition énergétique. Elles envoient un message extrêmement négatif aux habitants des zones rurales comme la nôtre.

L'avenir de secteurs périurbains ou ruraux est lié aux décisions prises en matière de transports et au maintien d'activités indis-



pensables à la vie des habitants qu'il s'agisse de santé, de sécurité, d'éducation ou de services de proximité.

Nous devons donc tout faire pour que notre spécificité et nos atouts naturels soient pris en compte dans les divers schémas d'aménagement qui se dessinent pour les prochaines années. La communauté mettra tout en œuvre pour peser sur les décisions liées au devenir des transports et des services publics indispensables afin de préserver le niveau de qualité de vie sur notre territoire.

Le Président  
Dominique Lemoine



Affracourt



Canal de l'Est devant Griport

## PLATEFORME DE RENOVATION ENERGETIQUE !

EN 2015 A ÉTÉ LANCÉ À L'ÉCHELLE DU PAYS TERRE DE LORRAINE UNE PLATEFORME DE RÉNOVATION ÉNERGÉTIQUE (PFRE) SUITE À UN APPEL À PROJET LANCÉ PAR L'ADEME ET L'EX RÉGION LORRAINE.

Cette structure est un outil d'accompagnement à la rénovation énergétique des bâtiments. Il a pour but de rapprocher les professionnels du bâtiment et les propriétaires (privés ou bailleurs) souhaitant rénover leur patrimoine bâti, pour que ces travaux de rénovation permettent de réaliser des économies de consommation d'énergie.

Concrètement, la structure propose des aides financières pour inciter à choisir ces solutions, mais a également pour but de se mettre en lien

avec les banques pour favoriser les avances sur subventions.

Cette structure s'inscrit dans la démarche de territoire à énergie positive (TEPos) engagée par le Pays Terres de Lorraine et permet d'enrichir les dispositifs déjà existants.

Pour vous accompagner dans vos démarches et proposer des diagnostics à domicile, contactez Aurélie Retournat-Witz qui est la référente pour notre territoire :

Plus d'informations :  
<http://www.ccpaysdusaintois.fr/vivre/amenagement-du-territoire>

Info

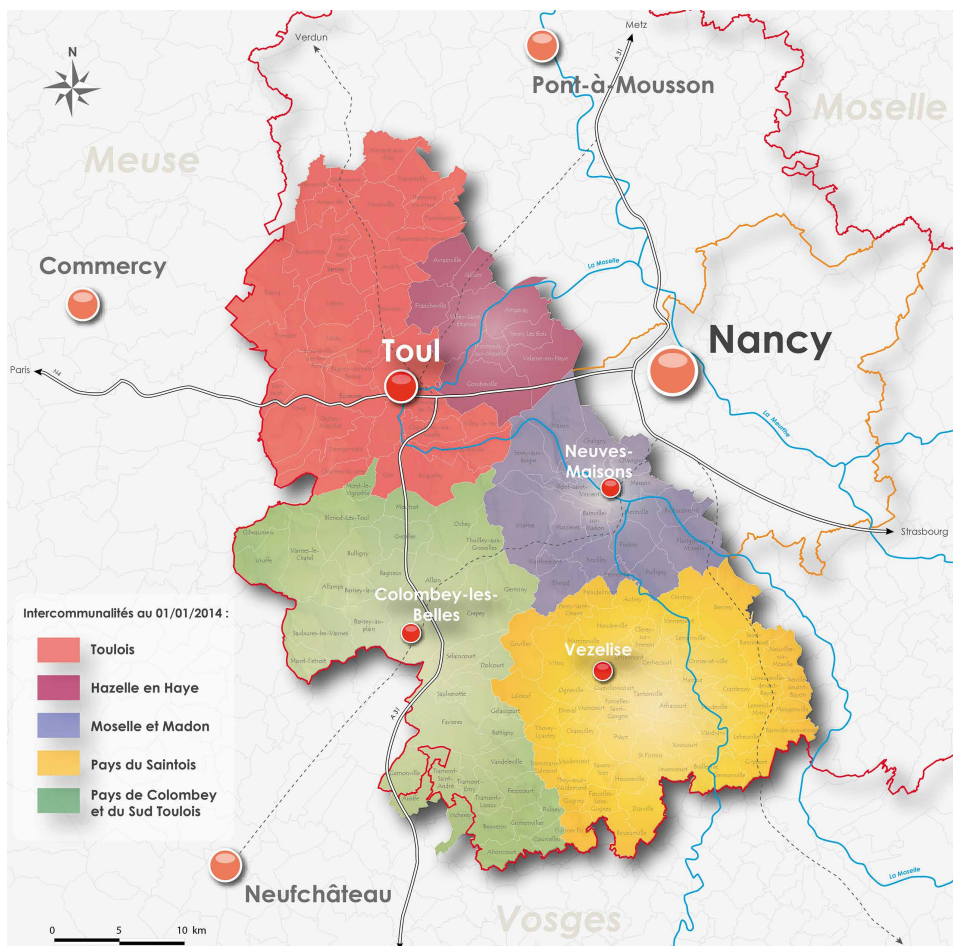


**Aurélie Retournat-Witz,**  
 Technicienne Habitat Energie  
 de Terres de Lorraine Urbanisme  
 Lundi, mardi et vendredi :  
 03 83 26 45 00 / 03 54 95 65 90  
 Jeudi et vendredi : 03 83 52 08 16.  
 Communauté de communes  
 Moselle et Madon  
 145, rue du Breuil  
 54230 Neuves-Maisons

## TERRITOIRE ET TERROIR

## UN TERRITOIRE DANS UN PAYS !

LE TERRITOIRE DE LA COMMUNAUTÉ DE COMMUNES DU PAYS DU SAINTOIS C'EST PRÈS DE 15.000 HABITANTS DANS 55 COMMUNES SUR 350 KM<sup>2</sup>. IL S'ÉTEND D' AUTREY (N) À BOUZANVILLE (S) SOIT 22 KMS, ET DE ROVILLE-DEVANT-BAYON (E) À LALOEUFF (O) SOIT 25 KMS. SUR SON TERRITOIRE, LA CCPS A COMPÉTENCE POUR GÉRER DE NOMBREUSES THÉMATIQUES TOUCHANT À NOTRE CADRE DE VIE.



Intercommunalités composant le Pays Terres de Lorraine

La communauté de communes du Pays du Saintois a, comme celle de Colombey et du sud Toulois, de Moselle et Madon, de Hazelle en Haye, et du Toulois, adhère au Pays Terres de Lorraine.

Ces unités territoriales sont officialisées en 1995 grâce à la Loi Pasqua d'orientation pour l'aménagement et le développement du territoire afin de créer et promouvoir un développement global et durable du territoire concerné et de favoriser les relations entre pôles urbains et arrière-pays rural. Elles résultent d'une démarche ascendante et volontariste des acteurs locaux souhaitant s'unir autour d'un bassin de vie afin de dynamiser le territoire par de nombreux projets (emploi, santé, qualité de vie, tourisme, habitat, patrimoine, aménagement du territoire, environnement...).

Les spécificités du Pays Terres de Lorraine (154 communes, 94 700 personnes soit 12,7 % de la population du 54) résident dans sa qualité paysagère, environnementale et patrimoniale qui ont permis d'asseoir sa vocation résidentielle et d'attirer les classes moyennes et supérieures. Le territoire représente ainsi la plus forte croissance démographique du département.

La position stratégique favorable du territoire Terres de Lorraine (infrastructures de communication route, fer, fluviale) et sa situation socio-économique ont inscrit sa position depuis plusieurs années dans un cercle vertueux de croissance.

# LE PAYS DU SAINTOIS, DEMAIN !

LA CC DU PAYS DU SAINTOIS ENTREPREND DEPUIS MARS 2016 UNE DÉMARCHE CONCERTÉE ET PARTICIPATIVE DANS LE CADRE D'UN PROJET DE TERRITOIRE. CE PROJET A COMME AMBITION DE DÉFINIR LES GRANDS AXES DES POLITIQUES PUBLIQUES À MENER POUR CONSTRUIRE COLLECTIVEMENT L'AVENIR DU TERRITOIRE !

Une large concertation de l'ensemble des acteurs de notre territoire, fortement choisie par les élus, permettra de mener à bien ce projet.

Les élus de la CCPS ont commencé leur réflexion avec l'aide de l'association conseil Citoyens et Territoires Grand Est, l'objectif étant de cerner les orientations stratégiques nécessaires au développement du territoire.

Après ce premier travail, place à la parole et la participation des habitants, premiers concernés

par l'avenir du territoire, son développement, les services proposés et l'amélioration du cadre de vie.

Quatre réunions publiques, chacune sur une thématique différente, ont eu lieu les 11, 12, 18 et 20 octobre dans les communes de Vitrey, Ceintrey, Saint-Firmin, et Bainville-aux-Miroirs. Elles se sont déroulées dans la bonne humeur et la convivialité !

Les habitants ont pu s'exprimer sur les forces et les faiblesses de leur territoire mais aussi sur

leurs attentes concernant la vie culturelle et associative, les transports, les services, l'économie et le tourisme, l'agriculture, la santé, l'habitat... Des premières pistes d'actions ont déjà pu émerger de ces échanges.

La communauté de communes du Pays du Saintois a dressé le bilan de l'ensemble des contributions et saura en tenir compte dans la définition de son plan d'action. Un grand merci à tous les participants !



L'agriculture, le tourisme et l'artisanat à Saint Firmin, le 18/11/2016

**Mais c'est quoi déjà un projet de territoire ?**  
**Quel avenir pour notre territoire ?**  
**Quels sont ses besoins ? Comment pouvons-nous développer l'économie et l'aménagement de notre territoire ?**  
**Comment développer notre cadre de vie, nos services tout en respectant notre environnement ?...**

Un projet de territoire tente de répondre à ce questionnement et présente une vision perspective et stratégique, des axes de développement sur un ensemble de champs thématiques. Il vise à identifier des projets structurants qui feront l'objet d'un programme pluriannuel d'action. C'est en quelque sorte une feuille de route pour les années à venir !



Réunion sur l'habitat et l'urbanisme à Bainville-aux-Miroirs, le 20/11/2016

**Info**

Plus d'information :  
<http://www.ccpaysdusaintois.fr/votre-communauté-de-communes/projet-de-territoire>

**Oui mais après les réunions publiques, quelles sont les prochaines étapes pour la réalisation du projet ?**

**Décembre 2016**

Concertation avec l'ensemble des élus du territoire.

**Janvier - avril 2017**

Travail des commissions de la CCPS pour la définition du plan d'action.

Validation devant le conseil communautaire.

**Fin 2017**

Partage du projet avec les habitants du territoire



Réunion abordant les thématiques de la santé, des transports, des services, du numérique... à Ceintrey le 12/11/2016

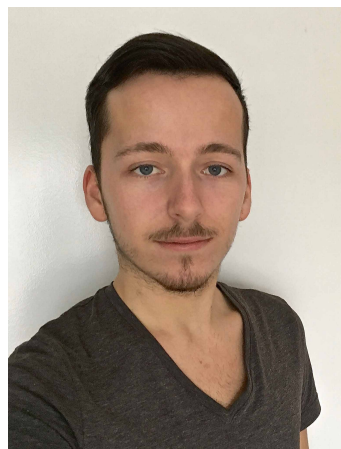


# MAÎTRISE DES DÉCHETS

DU NOUVEAU POUR VOS DÉCHETS MÉNAGERS AVEC  
LE PASSAGE À LA REDEVANCE INCITATIVE AU 1<sup>ER</sup> JANVIER 2018



**Trions mieux,  
Payons juste !**



*Un ambassadeur  
du tri  
pour vous informer  
et vous conseiller !*

Depuis octobre 2016, Loïc Condé a intégré le service environnement, en qualité d'ambassadeur du tri.

Ses principales missions sont de sensibiliser, informer, conseiller et promouvoir le tri sélectif sur notre territoire.

Loïc participe activement à la mise en place de la redevance incitative en effectuant un travail de terrain en amont de la distribution des bacs !

Il vous accompagne également dans votre geste quotidien de tri !

contact :  
loic.condé@ccpaysdusaintois.fr  
fr tél : 03 83 52 47 93

## LE PRINCIPE

La redevance incitative est un système visant à réduire le volume de déchets. Elle établit un lien direct entre votre production de déchets et le montant de la facture.

Des bacs de collecte dotés de puces électroniques (sauf certains cas spécifiques) seront mis à disposition des administrés et des entreprises pour permettre d'individualiser la production de déchets et de comptabiliser chaque levée du bac lors de la collecte par le camion équipé d'un lecteur.

Les bacs pucés seront distribués à compter de février 2017, dans tous les foyers et entreprises et ils seront les seuls à être collectés à partir du 1<sup>er</sup> Juillet 2017 pour permettre à l'usager d'évaluer sa quantité de déchets.

## SON INTÉRÊT

Moins je produis de déchets, plus je paye juste ! Avec ce système, vous deviendrez ainsi acteur de votre production de déchets et de votre facturation en conséquence.

## LA FACTURATION

Elle sera établie en fonction des déchets que vous produirez, c'est-à-dire, au nombre de présentation de votre bac à la collecte, en rapport avec le volume du bac attribué par la composition du foyer ; le poids ne sera pas pris en compte.

### La facturation se composera

- D'une part fixe correspondante au frais d'accès du service, de la déchetterie, et du volume du bac
- D'une part variable selon le nombre de levées du bac.

## LE PLANNING DE MISE EN ŒUVRE SUR LE TERRITOIRE

### De Février à Mai 2017

Distribution des bacs de collecte pucés, dont la contenance est déterminée en fonction du nombre de personnes composant votre foyer. Lors de cette distribution, toutes les informations concernant la redevance RI et le tri seront remises à l'usager (guide de la redevance incitative, mémo tri ...).

### Juillet à décembre 2017

Durant cette période, vous serez facturé selon les modalités

actuelles, et une facture fictive, basée sur votre production de déchets, vous sera adressée à titre informatif.

**Attention :** à compter du 1<sup>er</sup> Juillet 2017, seules les ordures entreposées dans le bac pucé seront ramassées.

### Janvier 2018

Mise en œuvre effective de la Redevance Incitative. Pour avoir toutes les informations sur la redevance incitative 9 réunions

publiques sont programmées du 9 au 26 janvier 2017 pour l'ensemble de la population du territoire ; les lundis et jeudis à 18h et les mardis à 20h.

### 9 communes ont été identifiées pour accueillir ces 9 réunions

Bainville-aux-Miroirs, Benney, Ceintrey, Diarville, Roville-devant-Bayon, Saxon-Sion, Tantonville, Vézelize et Vitrey. Celle qui aura lieu à Tantonville sera destinée aux entreprises.



## LA DÉCHETTERIE VA S'AGRANDIR EN DOUBLANT SON PÉRIMÈTRE ACTUEL !

Suite à une étude préalable à la réfection et à l'optimisation de la déchetterie réalisée par un Bureau d'études, il a été décidé d'agrandir la déchetterie afin d'améliorer le service rendu à l'usager puisque l'offre va être encore plus diversifiée, de sécuriser la circulation sur le site. Ce projet va ainsi accompagner dans des conditions optimum la mise en place de la redevance incitative. Ainsi, un maître d'œuvre va être choisi prochainement.

**DÉCHETTERIE  
DU SAINTOIS  
HORAIRES D'HIVER**  
1<sup>er</sup> octobre au 31 mars

**Lundi :**  
10h-13h et 14h-17h30  
**Du mardi au vendredi :**  
14h-17h30  
**Samedi\* :**  
9h30-13h et 14h-17h30  
**Dimanche\* :**  
9h-12h

\* uniquement pour les particuliers

## ACTU

Dans votre déchetterie : nouvelles filières d'élimination déchets. Dès Janvier 2017 : Déposez également vos radiographies argentiques et numériques ainsi que vos cartouches jet d'encre et laser dans votre déchetterie.

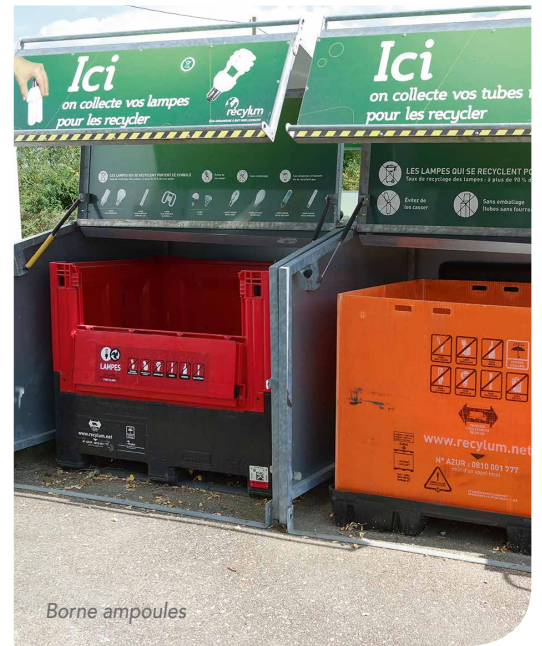
## Pensez-y

Les piles se recyclent aussi ! N'hésitez pas à les déposer dans votre mairie ou à les apporter en déchetterie (en partenariat avec COREPILE)

Vous pouvez apporter vos lampes d'éclairage en déchetterie à l'exception des ampoules à filament et halogènes. (en partenariat avec RECYLUM)



Boîte à piles



Borne ampoules

## Info

Pour toutes les informations utiles sur la gestion de la collecte, l'accès à la déchetterie sur le site de la Communauté de communes : [www.ccpaysdusaintois.fr](http://www.ccpaysdusaintois.fr) (rubrique Vivre puis Environnement et Télécharger les horaires et les consignes de tri de la déchetterie de Tantonville).



Borne textile de collecte à Vézelize

## OFFREZ UNE 2<sup>E</sup> VIE À VOS TEXTILES, LINGE DE MAISON ET CHAUSSURES

**VOS VÊTEMENTS SONT USÉS ? TROP PETITS ? PLUS À VOTRE GOÛT ? ILS PRENNENT DE LA PLACE DANS LES PLACARDS MAIS VOUS NE SAVEZ QU'EN FAIRE ?**

Des Points d'Apport Volontaire de Textiles d'habillement, Linge de maison et Chaussures (TLC) usagés sont à votre disposition à proximité de chez vous. (en partenariat avec ECO TLC)

## LE MEILLEUR DÉCHET EST CELUI QUE L'ON NE PRODUIT PAS

Demandez votre Stop Pub à la Communauté de Communes !



## CONCOURS DE FLEURISSEMENT

**LA CÉRÉMONIE DE REMISE DES RÉCOMPENSES A RASSEMBLÉ ENVIRON 160 PERSONNES LE 29 OCTOBRE À DIARVILLE.**

82 habitations parmi les 32 communes inscrites ont été récompensées. Le jury, composé de nombreux bénévoles, a parcouru les villages pour noter les aménagements communaux et repérer ces maisons.

Une présentation de Matthieu Husson au sujet du patrimoine, du fleurissement et du « jardiner autrement » a suscité un vif intérêt. Le Président de la CCPS et le Conseiller Départemental, présents à la cérémonie, ont tenu à remercier les bénévoles, les communes participantes, ainsi que les habitants qui contribuent à l'attractivité et au cadre de vie du territoire en embellissant les villages.

OUI à l'info des collectivités  
NON aux publicités et aux journaux d'annonces

# STOP PUB

PAYS DU SAINTOIS  
communauté de communes  *Merci*

# LE CIRCUIT LE PLUS COURT, POUR RÉGALER VOS FAMILLES POUR NOËL !

LES FÊTES DE FIN D'ANNÉE ARRIVENT À GRAND PAS ET POUR BEAUCOUP SE PROFILENT LES RÉUNIONS DE FAMILLE AUTOUR D'UNE BONNE TABLE.

Mesdames les cuisinières, pour concocter votre menu de Noël ou Nouvel An, vous disposez sur le territoire de la Communauté de Commune, d'un maillage d'exploitations agricoles qui produit une diversité de produits de qualité en circuit court.

Vous avez l'opportunité de mettre en valeur cette production locale et faire déguster à vos convives un panel de produits qui met en avant l'engagement de ces producteurs et leur passion pour leur métier d'agriculteur.

Au cœur des villages du Saintois, ces différentes exploitations auront plaisir à vous accueillir, vous conseiller et partager avec vous quelques secrets pour cuisiner au mieux leurs produits. Sans

modération et à votre convenance, ils vous proposent : foie gras, volailles, lapins, viande bovine et ovine, produits maraîchers, champignons, fromages, produits laitiers, fruits et même de l'huile végétale.

Osez, n'hésitez pas à vous rendre dans ces exploitations et découvrir ce savoir-faire qui va vous permettre de réaliser un menu made in Saintois !  
Bonnes fêtes de fin d'année !

*Consommez local, avec des produits de qualité, c'est malin et ça permet de valoriser les producteurs de votre territoire !*



**LAIT ET PRODUCTION MARECHERE**  
**EARL du Merle Chanteur**  
Claire et Vincent MERLIN  
5 Grande Rue  
54330 Forcelles Saint Gorgon

**FROMAGES ET VIANDE BOVINE**  
**Ferme de Monplaisir**  
Jean-Charles REGNARD  
Ferme de Monplaisir  
54330 Forcelles Saint Gorgon

**VIANDE BOVINE**  
**EARL de Joly-Champs** : M. Simonin  
19 bis rue du Ruisseau - 54330 Govillier

**EARL du Puisot** : David CANEL  
Route de Chaouilly - 54330 Vroncourt

**VIANDE BOVINE ET OVINE**  
**Sandie QUENETTE**  
51 Rue Tourtel Frères - 54116 Tantonville

**VIANDE OVINE**  
**Bergerie du Ouchy** : Muriel MOINARD  
17 Rue Saint Joseph - 54330 Vroncourt

**VOLAILLES ET LAPINS**  
**GAEC des Hirondelles**  
Charlène JACQUOT  
39 Rue Galliéni - Souveraincourt  
54115 Laloëuf

**FOIES GRAS**  
**FERME DE LA CROISSETTE**  
Olivier HAYE  
3 Rue de l'Embornement  
54930 Housséville

**FRUITS**  
**GAEC du Domaine de Sion**  
Jean-Pierre PARISOT  
Domaine de Sion - 54330 Saxon-Sion

**HUILES**  
**EARL DE VERMEZE** ; Michel WALTER  
18 Grande Rue - 54740 Ormes-et-Ville

**FRUITS ROUGES, CHAMPIGNONS, CONFITURES**  
Myriam COLLART  
Ferme de la Vaux - 54740 Germonville

**mobilité solidaire**

**> Pourquoi faire appel à la mobilité solidaire ?**

Ma grand-mère a besoin d'aide demain matin  
J'ai rendez-vous chez le médecin...  
Il faut que je passe à la pharmacie  
Je dois aller faire mes courses  
Je souhaite rendre visite à des amis

Du lundi au vendredi, mise en place d'un réseau de conducteurs bénévoles pour vous transporter et vous accompagner, dans la limite de 5 trajets par mois et 80 kms aller-retour par voyage.



Minibus modulable adapté PMR

## TRANSPORT ET MOBILITÉ

# MOBILITE SOLIDAIRE

« Mobilité Solidaire a été mise en place en avril 2015 par l'association Familles Rurales CIEL sur la CCPS afin d'aider les personnes en difficulté n'ayant pas de moyens de locomotion pour leurs déplacements, en s'appuyant sur un réseau de conducteurs bénévoles. Le bilan après 1 an et demi de mise en place est très positif : En octobre 2015, le service comptait 6 conducteurs bénévoles et 7 bénéficiaires. En octobre 2016, on dénombre 11 conducteurs bénévoles et 30 bénéficiaires.

Le nombre de déplacements moyens mensuels est passé de 12 (entre avril et septembre 2015) à 25 (entre avril et septembre 2016). Une ouverture du service vers la culture est en réflexion car actuellement la majorité des déplacements sont d'ordre médical. Afin d'étendre son service aux personnes en situation de handicap et en mutualisation avec les structures médico-sociales, la CCPS a validé l'achat d'un minibus modulable adapté au transport de ce public (1 à 3 places PMR). »

## LE PAYS DU SAINTOIS, UN TERRITOIRE AU TISSU ASSOCIATIF DYNAMIQUE

La CCPS participe au développement partenarial culturel, sportif, associatif sur son territoire. L'ensemble des manifestations partenariales amène de l'intérêt, du dynamisme, de la cohésion sociale et permet à tous ses habitants de trouver au travers du monde associatif des temps de bonheur, de plaisir, de bonne humeur et de partage. Le monde associatif est riche sur le Saintois, diversifié, actif et démontre tout au long de l'année des trésors d'inventivité, une réelle disponibilité.

Nous comptons 10 bibliothèques ; de nombreuses activités sont organisées tout au long de l'année.

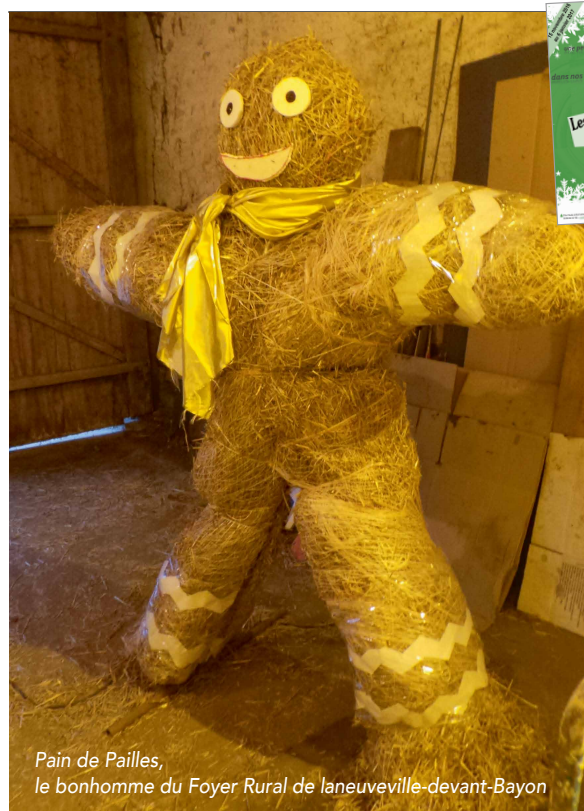
Les MJC développent un programme éclectique, accessible au plus grand nombre, pendant et hors périodes vacances scolaires. Les clubs de sport sont de formidables pépinières pédagogiques pour les jeunes enfants et les adolescents. Le Saintois comprend aujourd'hui plusieurs lieux d'expression musicale, d'apprentissage instrumental et

depuis quelques mois l'École de Musique du Saintois a créé un Orchestre ouvert sous certaines conditions à toutes les personnes passionnées disposant d'une réelle expérience. Notre territoire est aussi un lieu d'expositions, un lieu de mémoire, de manifestations théâtrales, de concerts. Associations, M.J.C., foyers ruraux sont les piliers des dynamiques territoriales qui conjuguées les unes aux autres, permettent de mieux vivre encore notre beau territoire.

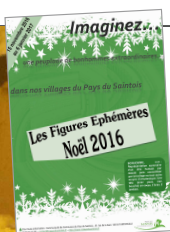
Retrouvez toutes les informations sur les bibliothèques du territoire, le médiabus, les coins lecture sur <http://www.ccpaysdusaintois.fr/se-divertir/culture>



Bibliothèque de Diarville  
Horaires d'ouverture:  
Vendredi 15h30 à 19h  
Contact : 4, Place du Docteur Midon  
54930 DIARVILLE. 03 83 17 16 13



Pain de Pailles,  
le bonhomme du Foyer Rural de laneuveville-devant-Bayon



## LES « FIGURES ÉPHÉMÈRES » DE NOËL

À l'approche de Noël, la CCPS a souhaité inviter les structures qui le souhaitent à travailler autour d'un projet commun : la création de Bonhommes. Sous l'impulsion de la CCPS, des réunions ont eu lieu, un cahier des charges et un calendrier ont été établis, une plasticienne recrutée et les associations volontaires ont été invitées à créer leur 'Bonhomme'. Il s'agissait d'utiliser les matériaux de récupération, de faire vivre sa créativité et de co-construire le projet avec les bénévoles, les résidents, les enfants, les parents, les enseignants parfois. Ces Bonhommes seront exposés dans les bourgs et villages où ils ont été créés, début décembre et pour certains d'entre eux lors du Marché de Noël à SION les 10

et 11 décembre 2016. 19 projets sont prévus et c'est la M.J.C. de VEZELISE par le biais de son atelier photos, qui mémoriserait l'événement. La CCPS remercie l'ensemble des acteurs pour leur mobilisation, leur réalisation, le temps consacré et le plaisir d'avoir collaboré à une œuvre commune au sein de notre territoire.

COMME CHAQUE ANNÉE, LA CCPS SERA PRÉSENTE AU MARCHÉ DE NOËL DE SION LES 10 ET 11 DÉCEMBRE.



## À LA RENCONTRE DES ASSOCIATIONS DU TERRITOIRE :

Des animations seront proposées autour de la lecture sur la colline avec notamment le bus « Chocolecture » et les permanences des bibliothèques de secteur. 7 associations du territoire seront présentes dans le stand partagé de la CCPS : Espace Mémoire Lorraine 39-45, Association du Patrimoine de Neuville, Randonneurs du Saintois, TEM, Musée agricole et rural de Vroncourt, Relai Familles du Saintois, Ecole de Musique du Saintois ! D'autres associations interviendront ponctuellement pour présenter leur « bonhommes » aux visiteurs: Foyer Rural de Bainville aux Miroirs, Amis de l'Orgue de Vézelize,....

C'est l'occasion de partager, de découvrir et de s'informer en toute convivialité autour d'un vin chaud...



Prosper, le bonhomme du Foyer Rural de Tantonville

# JOURNÉE DU PAYSAGE

## Le Saintois se penche sur ses paysages !

Le 14 octobre dernier, la CCPS en partenariat avec le Conseil départemental, la DDT et le CAUE a organisé une journée dédiée aux Paysages à Sion à destination des élus et habitants du territoire.

Par cette journée, nous avons souhaité aborder le

territoire sous un angle nouveau, et sensibiliser les élus à l'atout que constituent les patrimoines paysagers du Saintois.

Après une conférence de présentation par les intervenants des structures partenaires, les élus se sont rendus sur le terrain pour

étudier les typologies de paysages du secteur.

La vingtaine de participants a ensuite pris un temps d'échange pour réfléchir aux moyens de préserver ces paysages et de les valoriser au mieux dans le cadre des politiques communales et intercommunales.



En période hivernale, restez vigilant et s'équiper en pneu neige c'est la sécurité ! Toutes les informations utiles en période hivernale : <http://www.dir.est.developpement-durable.gouv.fr/conseils-aux-usagers-r166.html>



## Contact CCPS

21, rue de la Gare -54116 TANTONVILLE  
Tél. : 03 83 52 47 93 - Fax : 03 83 52 51 87  
Mail : [contact@ccpaysdusainois.fr](mailto:contact@ccpaysdusainois.fr)  
Ouverture :  
Lundi > Vendredi de 9h à 12h et de 13h à 17h,  
fermé le mercredi après-midi  
Standard téléphonique du lundi > vendredi de  
9h à 12h et de 13h à 17h.  
Site internet : [www.ccpaysdusainois.fr](http://www.ccpaysdusainois.fr)

## Déchetterie

Située entre Tantonville et Omelmont après la gare de Tantonville, direction Omelmont RD : D9C  
Mail : [contact@ccpaysdusainois.fr](mailto:contact@ccpaysdusainois.fr)  
Horaires : à consulter sur le site de la CCPS :  
<http://www.ccpaysdusainois.fr/vivre/environnement>

## Terre de Lorraine Urbanisme

BP 20069 - 54203 Toul Cedex,  
Tél. : 03 83 63 76 70, du mardi au vendredi  
matin, mail [accueil-tdu@cc-mosellemadon.fr](mailto:accueil-tdu@cc-mosellemadon.fr)

Info

**Pays du Saintois Lettre d'information de la communauté de communes - Numéro 6**

**Tirage :** 6500 ex. Editée par la communauté de communes du Pays du Saintois.

**Directeur de la publication :** Didier Lemarquis.

**Comité de rédaction :** Dominique Lemoine, Alain Thiaucourt, Didier Lemarquis, Augustin Leclerc, Francis Haye, Serge Crociati, Richard Doublier, Lise Rinckert, Sylvain Balland, Adeline Jacques, Loïc Condé et Sophie Gerardin.

**Chargée de projet :** Sophie Gerardin.

**Graphisme et mise en page :** Ubdesign.

**Imprimerie :** l'ami.net

**Crédits photos :** Guy Gauthier et CCPS.

## Espace emploi

Vous souhaitez être accompagné dans vos démarches, Lucie Cretel vous accueille, vous oriente et vous accompagne du lundi au vendredi de 9 h00 à 12h00 et de 14 h00 à 17h00, le mercredi de 9h00 à 13h00.  
21 rue de la Gare, 54116 Tantonville, 03.83.52.45.41, [lucie.cretel@ccpaysdusainois.fr](mailto:lucie.cretel@ccpaysdusainois.fr)

## DÉFI FAMILLES À ÉNERGIE POSITIVE

Faire des économies d'énergie par de simples éco-gestes, c'est possible ! Les participants de l'hiver 2015 ont réalisé de 130€ à 200€ d'économies par famille !

Un défi collectif et convivial : faire 8% d'économies d'énergie sur la période hivernale. Il démarre début décembre et s'achève au 30 avril. Accompagnement, outils, événements, concours avec lots seront proposés aux participants.

Autour de chez vous, déjà 20 équipes et 50 familles inscrites (agents CCPS, habitants d'Ognéville, de Bralleville, de Thorey-Lyautey, de Xirocourt ...). Rejoignez-nous, seul ou en équipe ! [www.familles-a-energie-positive.fr](http://www.familles-a-energie-positive.fr) ou contactez Guillaume Mathäus > [ouest54@eie-lorraine.fr](mailto:ouest54@eie-lorraine.fr)

Alors à vous de jouer, inscrivez-vous avant la fin décembre !